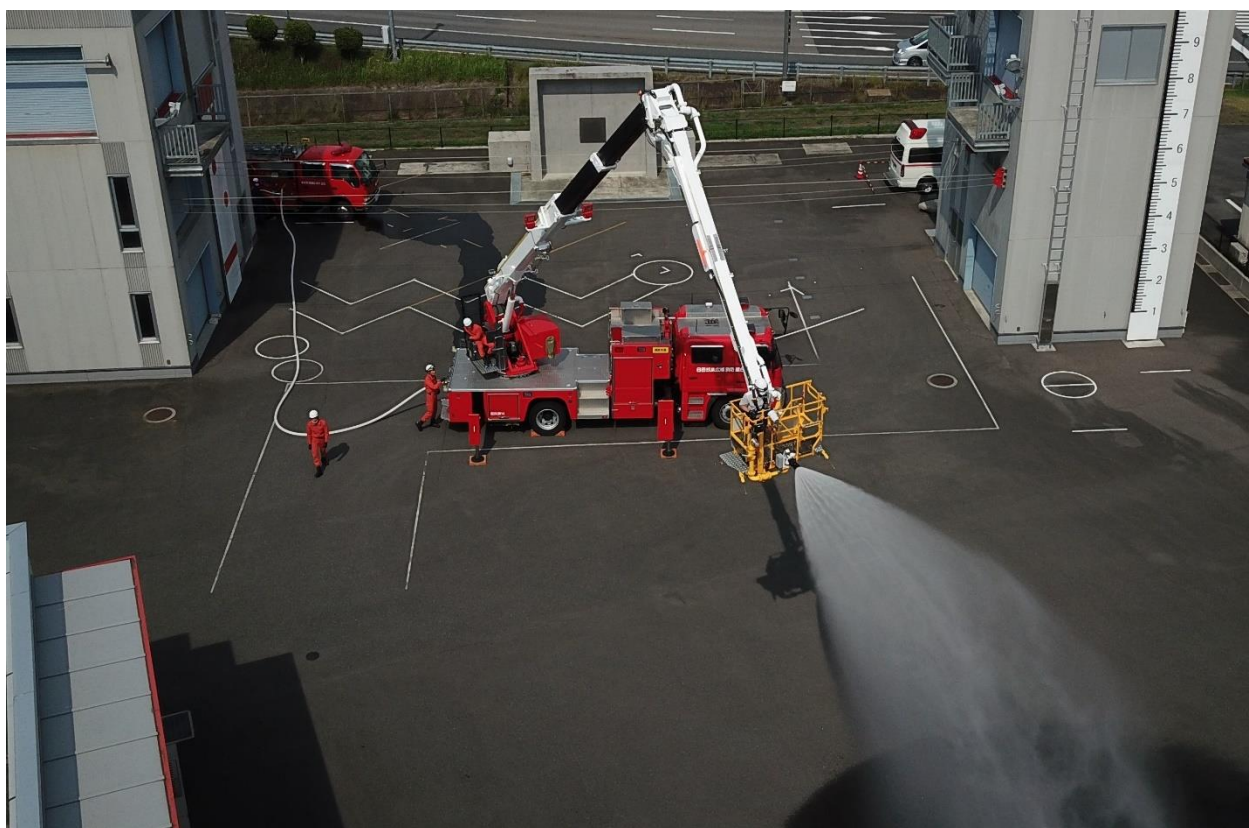


令和3年版

消 防 年 報



屈折梯子付消防自動車（25m）

令和3年5月1日運用開始

日田玖珠広域消防組合消防本部

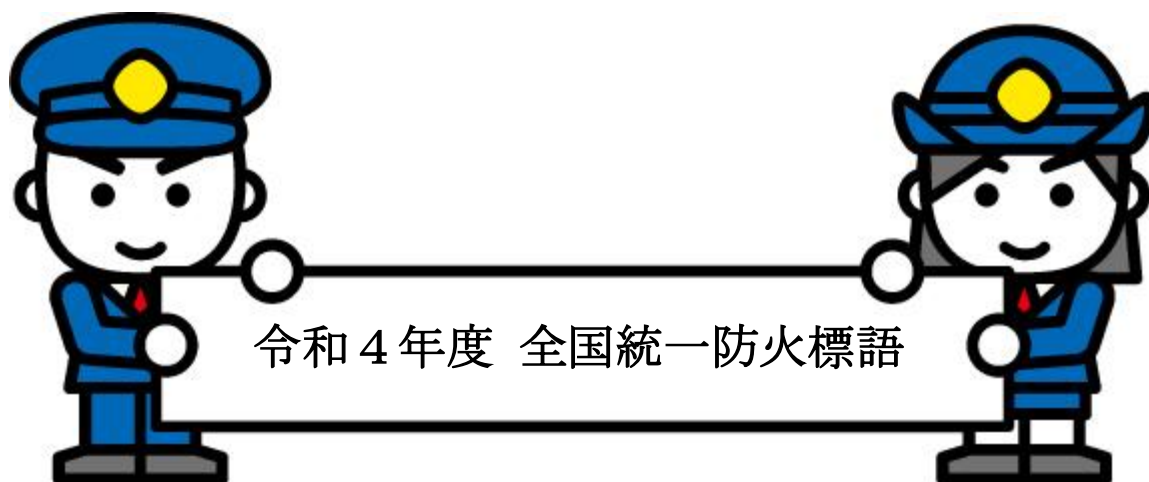
〈令和4年刊行〉

ま え が き

1. この年報は、消防行政の運営上の指針として活用するとともに管内の消防事情を紹介するために編集しました。
2. 統計は原則として暦年ですが、これによらないものについては当該表に記載しています。

令和4年7月

日田玖珠広域消防組合消防本部



「お出かけは

マスク戸締り

火の用心」

目 次

日田玖珠広域消防組合消防本部庁舎一覧	3
沿 革	6
日田玖珠広域消防組合の沿革	7
管 内 概 況	12
日田玖珠広域消防組合の概要、行政区域図	13
日田玖珠広域消防組合構成市町の概要	14
令和3年中の気象状況	15
総 務 編	16
消防本部組織及び事務分掌表	17
消防署事務分掌表	18
日田玖珠広域消防組合一般会計予算（当初予算）	19
消防相互応援協定	20
職員の配置状況	21
職員の年齢別及び階級別消防職員数	22
職員所持免許・資格状況、管内市町別水利状況	23
消防通信網	24
消防車両保有状況	25
消防力の整備指針に対する充足率、消防車両配置状況	26
消防機械器具等配置状況	27
警 防 編（火災）	28
火災業務の概要	29
令和3年火災総括表	30
火災種別発生件数・火災種別損害額	31
月別火災発生件数・損害額	32
時間帯別火災発生状況、5か年火災発生件数・損害額の推移	33
原因別火災発生の推移、市町別・出火原因別火災状況	34
警 防 編（救急）	35
救急業務の概要	36
事故種別救急出動状況・事故種別救急出動割合	37
市町別救急出動件数及び搬送人員・市町別救急出動件数割合	38
月別救急出動状況	39
5か年救急出動件数の推移・ドクターヘリ要請件数	40
署所別救急出動件数及び搬送人員、管外搬送状況	41
救急隊員応急処置件数	42
年齢別程度別搬送人員	43
時間帯別出動件数	44

警 防 編 (救助)	45
救助業務の概要	46
事故種別救助出動及び活動状況、月別及び署別出動件数	47
5 か年救助活動件数の推移、事故種別発生場所別出動件数	48
市町別出動件数、防災ヘリコプター要請件数	49
予 防 編	50
管内各市町別防火対象物の現況	51
中高層建築物数	52
建築確認同意事務処理状況	53
防火訓練実施状況・予防査察実施状況、外郭団体の状況	54
防火対象物定期点検報告及び特例認定状況	55
防火クラブ現況	56
予防関係各種届出状況、危険物関係事務処理状況	57
形態別危険物事務処理状況	58
数量別危険物施設設置状況	59
火薬類関係事務処理状況、市町別火薬類関係事務処理状況	60
消 防 団 編	61
管内消防団の組織、日田市・玖珠町・九重町消防団組織	62
管内の消防団員数・消防車両等の現有状況	63



日田玖珠広域消防組合消防本部（日田消防署併設）

- ・所在地 大分県日田市大字渡里 111 番地 1
- ・構造 R C 造 2 階建一部 S 造（耐火）
- ・建築面積 1,928.78 m²
- ・延面積 3,328.56 m²
- ・敷地面積 7,588.00 m²
- ・竣工 平成 28 年 2 月 23 日
- ・TEL 0973-24-2204
- ・FAX 0973-28-8119（1F 事務室）
- ・FAX 0973-23-4506（指令室）



玖 珠 消 防 署

- ・所在地 大分県玖珠郡玖珠町大字大隈 226 番地 5
- ・構造 R C 造 2 階建（耐火）
- ・建築面積 1,122.75 m²
- ・延面積 1,818.66 m²
- ・敷地面積 3,114.25 m²
- ・竣工 平成 26 年 7 月 1 日
- ・TEL 0973-72-2141
- ・FAX 0973-72-5071



日田消防署 大山出張所

- ・所在地 大分県日田市大山町西大山 8899 番地 2
- ・構造 木造 2 階建
- ・建築面積 203.09 m²
- ・延面積 263.12 m²
- ・敷地面積 937.87 m²
- ・竣工 平成 24 年 3 月 7 日
- ・TEL 0973-52-2268
- ・FAX 0973-52-2268



日田消防署 天瀬出張所

- ・所在地 大分県日田市天瀬町桜竹 666 番地 1
- ・構造 木造 2 階建
- ・建築面積 213.15 m²
- ・延面積 255.67 m²
- ・敷地面積 709.00 m²
- ・竣工 平成 23 年 11 月 30 日
- ・TEL 0973-57-3161
- ・FAX 0973-57-3161



玖珠消防署 九重出張所

- ・所在地 大分県玖珠郡九重町大字右田 1322 番地 8
- ・構造 木造一部 2 階建
- ・建築面積 257.18 m²
- ・延面積 272.54 m²
- ・敷地面積 766.77 m²
- ・竣工 平成 23 年 3 月 22 日
- ・TEL 0973-77-6623
- ・FAX 0973-77-6623

浴 革

日田玖珠広域消防組合の沿革

年 月 日	内 容
昭和 44 年 8 月 1 日	日田玖珠広域市町村圏の知事指定を受ける
昭和 45 年 8 月 1 日	日田玖珠広域市町村圏事務組合設立の知事認可を受ける
昭和 46 年 4 月 1 日	日田玖珠広域市町村圏の 1 市 4 町 3 村に対し、消防組織法第 10 条に基づく 消防本部及び消防署の政令指定を受ける 日田玖珠広域市町村圏事務組合消防本部発足 消防本部消防長任命 消防本部次席及び日田・玖珠署長任命
6 月 7 日	玖珠消防署用地購入 1,019.10 m ²
7 月 2 日	九重出張所用地購入 372.60 m ²
7 月 9 日	天瀬出張所用地購入 419.00 m ²
9 月 14 日	大山出張所用地購入 485.99 m ²
9 月 30 日	単車(125 cc) 3 台購入 九重・天瀬・大山各出張所配備
10 月 1 日	消防幹部職員 9 名採用 職員数 45 名
10 月 9 日	消防指揮車購入 玖珠消防署配備
11 月 1 日	連絡車購入 消防本部配備
11 月 20 日	オートガイド装置購入 消防本部・日田消防署設置
12 月 1 日	消防職員 35 名採用 職員数 80 名
昭和 47 年 1 月 25 日	消防ポンプ自動車 (B S - I 型) 4 台購入 玖珠消防署及び九重・天瀬・ 大山各出張所配備
2 月 8 日	救急自動車 (II B 型) 購入 日田消防署配備
2 月 25 日	九重出張所庁舎完成
2 月 28 日	天瀬・大山出張所庁舎完成 玖珠消防署・九重・天瀬・大山各出張所ホースタワー完成
3 月 1 日	広域消防実働開始 職員数 80 名
3 月 16 日	消防無線整備事業完成 基地局 8 移動局 7 携帯局 1 7
3 月 30 日	救急自動車 (II B 型) 損害保険協会寄贈 玖珠消防署配備
3 月 30 日	玖珠消防署庁舎完成
4 月 1 日	職員数 86 名
6 月 22 日	玖珠消防署用地追加購入 593 m ²
7 月 10 日	消防本部兼日田消防署用地購入 3,473 m ²
7 月 29 日	小型動力ポンプ 4 台購入 玖珠消防署・九重・天瀬・大山各出張所配備
10 月 5 日	林野工作車購入 大山出張所配備
11 月 13 日	水槽付消防ポンプ自動車購入 玖珠消防署配備
昭和 48 年 7 月 21 日	日田玖珠広域消防本部庁舎完成
8 月 23 日	消防本部移転
昭和 49 年 3 月 28 日	救急指令装置 (B 型) 購入 日田消防署設置
4 月 1 日	職員数 88 名
5 月 4 日	救急自動車 (II B 型) 日本損害保険協会寄贈 日田消防署配備
昭和 50 年 2 月 5 日	玖珠消防署用地購入 743.35 m ²
昭和 51 年 2 月 12 日	消防指揮車購入 日田消防署配備
3 月 31 日	大分県内全域消防相互応援協定締結
10 月 21 日	広報車購入 玖珠消防署配備

年 月 日	内 容
昭和 52 年 3 月 1 日 6 月 10 日	救助工作車購入 日田消防署配備 広報連絡車 3 台購入 九重・天瀬・大山各出張所配備 軽自動車購入 消防本部配備
昭和 53 年 2 月 20 日 3 月 9 日 3 月 23 日 10 月 16 日	玖珠消防署車庫増築 (365 m ²) 化学消防自動車 (Ⅱ型) 購入 日田消防署配備 救急指令装置 (C型) 購入 玖珠消防署設置 救助工作車購入 玖珠消防署配備
昭和 54 年 4 月 1 日 7 月 18 日 10 月 8 日 12 月 11 日	職員数 105 名 連絡車更新 日田消防署配備 屈折はしご付消防ポンプ自動車 (3 折 21m) 購入 日田消防署配備 日田消防署車庫増築 (160.8 m ²)
昭和 55 年 1 月 21 日 2 月 20 日 12 月 11 日 12 月 18 日	救急自動車 (Ⅱ B 型) 日本損害保険協会寄贈 日田消防署配備 日田消防署訓練塔完成 (地上高 17m) 消防自動車 (C D - I 型) 更新 日田消防署配備 救急自動車 (Ⅱ B 型) 更新 玖珠消防署配備
昭和 56 年 10 月 2 日 11 月 27 日 11 月 30 日	救急自動車 (Ⅱ B 型) 更新 日田消防署配備 水槽付消防ポンプ自動車更新 玖珠消防署配備 消防ポンプ自動車 (C D - I 型) 購入 玖珠消防署配備
昭和 57 年 8 月 24 日 9 月 27 日 10 月 4 日	消防指揮車更新 玖珠消防署配備 救急自動車 (Ⅱ B 型) (財) 日本消防協会寄贈 玖珠消防署配備 消防自動車 (C D - I 型) 更新 大山出張所配備
昭和 58 年 9 月 2 日 10 月 31 日	連絡車更新 日田消防署配備 消防ポンプ自動車 (C D - I 型) 2 台更新 九重・天瀬出張所配備
昭和 59 年 8 月 27 日 11 月 8 日 11 月 27 日	消防指揮車購入 日田消防署配備 消防ポンプ自動車 (C D - Ⅱ型) 更新 日田消防署配備 救急自動車 (Ⅱ B 型) 光会館寄贈 日田消防署配備
昭和 60 年 3 月 25 日 12 月 27 日	救急指令装置 (B型) 更新 日田消防署配備 救急自動車 (Ⅱ B 型) 光会館寄贈 玖珠消防署配備
昭和 61 年 7 月 25 日 10 月 2 日	訓練塔 (主塔・副塔) 改修工事完了 日田消防署 広域消防発足 15 周年記念行事開催
昭和 62 年 3 月 20 日 3 月 20 日 6 月 10 日 7 月 22 日	八女消防組合 (福岡県) 消防相互応援協定締結 福岡県南広域消防組合 (福岡県) 消防相互応援協定締結 玖珠消防署訓練塔完成 (地上高 17m) 連絡車更新 玖珠消防署配備
昭和 63 年 6 月 25 日	連絡車更新 日田消防署配備
平成元年 11 月 29 日	防火広報車 (財) 日本防火協会寄贈 日田消防署配備
平成 2 年 2 月 26 日 10 月 20 日 10 月 20 日 11 月 9 日	甘木・朝倉広域市町村圏事務組合 (福岡県) 消防相互応援協定締結 阿蘇広域行政事務組合 (熊本県) 消防相互応援協定締結 菊池広域行政事務組合 (熊本県) 消防相互応援協定締結 救急自動車 (Ⅱ B 型) 更新 玖珠消防署配備
平成 3 年 2 月 26 日 10 月 7 日	救急自動車 (Ⅱ B 型) 日本損害保険協会寄贈 日田消防署配備 潜水器具一式 3 組 喜多村石油株式会社寄贈 日田消防署配備
平成 4 年 3 月 4 日 4 月 26 日	救助工作車購入 日田消防署配備 総合防火訓練実施 (圏域内関係機関参加)
平成 5 年 8 月 5 日 10 月 13 日 10 月 29 日 12 月 14 日	救急自動車 (Ⅱ B 型) (財) 日本消防協会寄贈 玖珠消防署配備 救急救命東京研修所入校 (1 名) 日田玖珠チビッコ消防大会 日田消防署開催 化学消防自動車更新 日田消防署配備

年 月 日	内 容
平成6年 8月19日 10月5日 11月12日	救急自動車(ⅡB型)高塚愛宕地蔵尊寄贈 天瀬出張所配備 救急自動車(ⅡB型)2台購入 大山・九重出張所配備 救急救命東京研修所入校(1名) 日田玖珠幼年消防大会 玖珠消防署開催
平成7年 2月28日 6月1日 9月26日 10月4日 10月13日 11月7日	救急波新設 救急自動車(ⅡB型)日田市遊技業組合寄贈 日田消防署配備 第10回大分県消防職員駆伝大会開催(三隈川周回コース) 救急救命九州研修所入校(1名) 救助工作車(Ⅱ型)購入 日田消防署配備 第21回九州地区消防職員駆伝大会開催(三隈川周回コース)
平成8年 4月1日 4月8日 9月1日 11月13日 11月27日	無線中継局(多重)設置 救急救命九州研修所入校(1名) 大分県総合防災訓練(会場:大原グラウンド) 水槽付消防ポンプ自動車・消防ポンプ自動車更新 玖珠消防署配備 潜水器具一式1組 日田すいめいライオンズクラブ寄贈 日田消防署配備
平成9年 3月1日 4月1日 4月29日 5月30日 11月7日	大分県防災航空隊へ職員1名派遣 職員数106名 消防緊急通信指令施設運用開始 安全号(軽自動車)玖珠郡危険物安全協会寄贈 玖珠消防署配備 大分県防災ヘリコプター応援協定 日田玖珠幼年消防大会 日田消防署開催
平成10年 3月17日 4月9日 5月29日 9月1日	救急自動車(高規格)購入 日田消防署配備運用開始 救急救命九州研修所入校(1名) 安全号(普通自動車)日田地区危険物安全協会寄贈 日田消防署配備 消防ポンプ自動車(CD-I型)日本損害保険協会寄贈 日田消防署配備 潜水器具一式2組 玖珠ライオンズクラブ寄贈 玖珠消防署配備
平成11年 4月1日 7月1日 10月1日 10月12日	職員数101名 消防ポンプ自動車更新(CD-I型)大山出張所配備 はしご付消防自動車(35m級)購入 日田消防車配備 救急救命九州研修所入校(1名)
平成12年 4月1日 4月10日 7月6日 10月4日	職員数98名 救急救命九州研修所入校(1名) 消防指揮車更新 玖珠消防署配備 救急救命九州研修所入校(1名)
平成13年 3月1日 5月18日 10月10日 10月22日	救急自動車(高規格・4WD)購入 玖珠消防署配備運用開始 空気充填機購入 玖珠消防署配備 救急救命九州研修所入校(1名) 消防ポンプ自動車(CD-I型・4WD)2台更新 九重・天瀬出張所配備
平成14年 6月20日 7月25日 10月31日	連絡車更新 日田消防署配備 消防指揮車更新 日田消防署配備 消防ポンプ自動車(CD-II型)更新 日田消防署配備
平成15年 6月24日 7月11日 11月26日	空気充填機更新 日田消防署配備 連絡車(4WD)更新 玖珠消防署配備 救急自動車(2B型・4WD)更新 日田消防署配備
平成16年 4月1日	職員数98名

年 月 日	内 容
平成 17 年 1 月 14 日 2 月 28 日 3 月 22 日 9 月 1 日	救急自動車（2 B 型・4 WD）更新 九重出張所配備 救急自動車（高規格・4 WD）更新 日田消防署配備 市町村合併により、日田玖珠広域行政事務組合へ名称変更 甘木朝倉広域隣接常備消防相互応援協定（再） 田川地区消防組合（福岡県）消防相互応援協定締結
平成 18 年 7 月 10 日	防火号（軽自動車・4 WD）更新 日田消防署配備
平成 19 年 3 月 31 日 4 月 1 日 12 月 1 日	日田玖珠広域行政事務組合解散 日田玖珠広域消防組合発足 田川地区隣接消防応援協定（再）
平成 20 年 4 月 1 日 12 月 16 日	職員数 99 名 救命用ゴムボート一式 玖珠ライオンズクラブ寄贈 玖珠消防署配備
平成 21 年 4 月 1 日	久留米広域消防本部（福岡県）消防相互応援協定締結
平成 22 年 2 月 15 日 2 月 24 日 2 月 29 日 3 月 25 日 4 月 1 日 9 月 24 日 12 月 2 日	指令台一部改修、携帯・I P 電話位置情報システム導入 救助工作車（II 型・4 WD）更新 玖珠消防署配備 救急自動車（高規格・4 WD）2 台更新 天瀬・大山各出張所配備 救急自動車（高規格・4 WD）更新 日田消防署配備 職員数 102 名 資機材搬送車（4 WD）購入 日田消防署配備 玖珠消防署用地購入 725 m ²
平成 23 年 2 月 18 日 3 月 14 日 3 月 22 日 3 月 25 日 3 月 31 日 4 月 1 日 9 月 20 日 10 月 27 日 11 月 21 日 11 月 30 日	救急自動車（高規格・4 WD）更新 九重出張所配備 東日本大震災へ緊急消防援助隊派遣（22 日まで 延べ 2 隊 6 名） 九重出張所庁舎新築 大山出張所用地購入 450.9 m ² 天瀬出張所用地購入 709.0 m ² 職員条例定数の改正（120 名体制） 化学消防自動車（R - II A 型・4 WD）更新 日田消防署配備 連絡車購入 日田消防署配備 消防ポンプ自動車（C D - I 型・4 WD）更新 玖珠消防署配備 天瀬出張所庁舎新築
平成 24 年 3 月 7 日 3 月 30 日 4 月 1 日 10 月 25 日	大山出張所庁舎新築 大分県常備消防相互応援協定（再） 職員数 106 名 救急自動車（高規格・4 WD）1 台 上野公園病院寄贈 日田消防署配備 救急自動車（高規格・4 WD）1 台 J A 大分寄贈 日田消防署配備
平成 25 年 4 月 1 日	職員数 1 1 1 名
平成 26 年 2 月 18 日 3 月 7 日 4 月 1 日 7 月 1 日 10 月 1 日 10 月 31 日	消防指揮車（4 WD）更新 総務省消防庁貸与 玖珠消防署配備 救助工作車（II 型・4 WD）更新 日田消防署配備 職員数 111 名（再任用職員 1 名含む） 玖珠消防署庁舎棟新築（庁舎棟運用開始） 玖珠消防署訓練棟、副訓練棟、油脂庫新築 水槽付ポンプ自動車（II 型・4 WD）更新 玖珠消防署配備
平成 27 年 2 月 10 日 3 月 1 日 4 月 1 日 10 月 23 日	消防指揮車（4 WD）（株）光会館寄贈 日田消防署配備 高速自動車道等における消防相互応援協定（再） 職員数 112 名 大分県鉄道消防連絡会 設置

年 月 日	内 容
平成 28 年 2 月 15 日 2 月 23 日 3 月 1 日 4 月 1 日 4 月 14 日 4 月 5 日 8 月 18 日	救急自動車（高規格・4WD）更新 玖珠消防署配備 消防本部及び日田消防署庁舎運用開始 消防救急デジタル無線及び高機能消防指令システム運用開始 菊池広域連合（熊本県）常備消防相互応援協定 再締結 職員数 118 名 熊本地震 熊本県上益城郡へ緊急消防援助隊派遣 （16 日まで延べ 2 隊 7 名） 阿蘇広域行政事務組合（熊本県）常備消防相互応援協定 再締結 消防ポンプ自動車（CD - I 型 4WD）更新 日田消防署配備
平成 29 年 3 月 22 日 4 月 1 日 7 月 5 日 10 月 25 日 12 月 13 日 12 月 21 日	広報連絡車更新 日田消防署配備 職員数 117 名 平成 29 年九州北部豪雨（緊急消防援助隊受援 延べ 35 隊 108 名） 消防活動用ドローン 日田ライオンズクラブ寄贈 日田消防署配備 消防ポンプ自動車（CD - I 型 4WD）更新 九重出張所配備 救急自動車（高規格・4WD）更新 日田消防署配備
平成 30 年 3 月 16 日 4 月 1 日 7 月 25 日 8 月 28 日 9 月 5 日	人員搬送車（4WD）更新 日田消防署配備 職員数 118 名 西日本豪雨 広島県安芸郡へ緊急消防援助隊派遣 （8 月 1 日まで延べ 3 隊 15 名） 救急自動車（高規格・4WD）更新 九重出張所配備 救急自動車（高規格・4WD）更新 玖珠消防署配備
平成 31 年 3 月 14 日 3 月 28 日 4 月 1 日	広報連絡車（4WD）更新 玖珠消防署配備 津波・大規模風水害対策車（4WD・総務省消防庁無償貸与）、小型水陸両用バギー（水陸両用・総務省消防庁無償貸与）日田消防署配備 職員数 119 名
令和 2 年 1 月 30 日 3 月 5 日 4 月 1 日 7 月 4 日 12 月 8 日	高機能救命ボート（総務省消防庁無償貸与）日田消防署配備 消防ポンプ自動車（CD - I 型 4WD）更新 職員数 117 名 令和 2 年 7 月豪雨 熊本県人吉市へ緊急消防援助隊派遣 （7 日まで延べ 4 隊 14 名） 子供用ライフジャケット 40 着 ライオンズクラブ国際協会 337-B 地区寄贈 日田消防署、玖珠消防署配備
令和 3 年 2 月 1 日 4 月 1 日 12 月 5 日	屈折梯子付消防自動車（25m）更新 職員数 116 名 救急自動車（高規格・4WD） 一般社団法人日本損害保険協会寄贈
令和 4 年 1 月 18 日 2 月 6 日	救急普及啓発広報車 一般財団法人救急振興財団寄贈 救急自動車（高規格・4WD）更新

管内概況

(令和4年3月31日現在)

本 部 位 置 (WGS) 北緯 33° 20′ 05″ 東経 130° 55′ 70

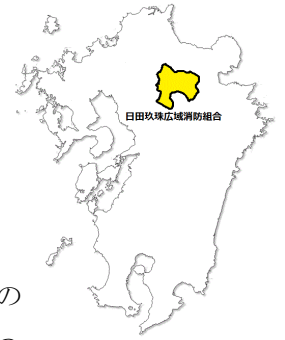
管 轄 面 積 1,224 km²

管 内 世 帯 数 37,854 世帯

管 内 人 口 85,838 人

日田玖珠広域消防組合の概要

日田玖珠広域消防組合は、九州北部のほぼ中央部、大分県北西部に位置し、昭和46年4月1日に日田市を中心に1市4町3村で構成され、複合的一部事務組合とし日田玖珠広域市町村圏事務組合として発足した。平成17年3月22日、日田市郡合併に伴い1市2町の構成となり、名称も日田玖珠広域行政事務組合と変更されたが、平成19年3月31日同組合を解散し、同年4月1日消防業務のみの日田玖珠広域消防組合として新たに発足した。



管轄面積は、1,224 km²、総人口は令和4年3月31日現在 85,838 人。管轄地域の約80%は森林であり、その大部分は杉・檜の人工林である。日本有数美林の一つにあげられ、日田杉を産出しており、日田杉を使った「建築用材」「日田げた」の生産等の木材関連産業は、基幹産業の一つになっている。

日田玖珠地方は、山紫水明・風光明媚な観光地であり、日田市では毎年5月20日過ぎの土曜、日曜日に「川開き観光祭」が開催され、昼は市民芸能隊で賑わい、夜は花火大会が清流三隈川で催され、2日間で約10万人の観光客が訪れる。また、毎年7月20日過ぎの土曜、日曜日には平成29年に「ユネスコ無形文化遺産」にも登録された「日田祇園祭」が開催される。

一方、玖珠地方では、玖珠町で5月5日「日本童話祭」が開催され、ジャンボ鯉のぼりや童話の里の主人公に仮装したパレードが町内を練り歩くなどの催しが行われ約5万人の観光客が訪れる。また、九重町では、平成18年秋に完成した高さ日本一の歩道専用の吊り橋「九重」夢“大吊橋”がある。九州の最高峰のくじゅう連山では、山開きが毎年6月第1日曜日にあり、全国から大勢の登山客が訪れる。

本 部 位 置	(WGS) 北緯 33° 20' 05" 東経 130° 55' 70"
広 狭	東西 45.9 km 南北 48.0 km
面 積	1,224 km ²

日田玖珠広域消防組合行政区域図



日田玖珠広域消防組合構成市町の概要

(1) 面積・人口・世帯数

令和4年3月31日現在

管轄別	市・町別	人口(人)	割合(%)	男(人)	女(人)	世帯数	割合(%)	面積	割合(%)
日田消防署管内	日田市	62,464	72.77	29,662	32,802	27,357	72.27	666.03	54.41
	小計	62,464	72.77	29,662	32,802	27,357	72.27	666.03	54.41
玖珠消防署管内	玖珠町	14,522	16.92	7,017	7,505	6,601	17.44	286.6	23.42
	九重町	8,852	10.31	4,261	4,591	3,896	10.29	271.37	22.17
	小計	23,374	27.23	11,278	12,096	10,497	27.73	557.97	45.59
合計		85,838	100.00	40,940	44,898	37,854	100.00	1,224.00	100.00

(2) 人口の推移

各年3月31日現在

年次	平成30年	平成31年 令和元年	令和2年	令和3年	令和4年	前年比
日田市	66,171	65,225	64,356	63,434	62,464	-970
玖珠町	15,450	15,184	15,068	14,795	14,522	-273
九重町	9,599	9,462	9,262	9,026	8,852	-174
計	91,220	89,871	88,686	87,255	85,838	-1,417

(3) 世帯数の推移

各年3月31日現在

年次	平成30年	平成31年 令和元年	令和2年	令和3年	令和4年	前年比
日田市	27,246	27,294	27,381	27,413	27,357	-56
玖珠町	6,569	6,525	6,626	6,609	6,601	-8
九重町	3,887	3,902	3,904	3,892	3,896	4
計	37,702	37,721	37,911	37,914	37,854	-60

令和3年中の気象状況

※日田玖珠広域消防組合消防本部(日田市大字渡里111番地1)の状況 ※湿度は、相対湿度

		令和3年												
		年	1月	2月	3月	4月	5月	6月	7月	8月	9月	10月	11月	12月
気温 (°C)	平均気温	16.1	4.2	7.4	12.0	14.7	19.0	23.2	26.7	26.4	24.4	18.4	10.7	5.8
	最高気温	36.3	18.6	21.3	25.4	28.9	31.9	33.7	35.4	36.3	31.7	34.2	22.7	17.7
	最低気温	-6.8	-6.8	-4.1	-0.8	1.4	5.6	13.1	20.1	20.3	16.0	4.8	-1.3	-2.7
湿度 (%)	平均湿度	73.9	75.1	70.2	70.9	62.1	73.5	73.2	74.6	83.5	77.8	73.4	78.3	74.2
	最低湿度	5.2	25.0	19.3	10.6	5.2	5.9	14.4	28.7	31.8	33.9	8.1	22.3	27.5
風速 (m/s)	平均風速	1.6	1.4	1.8	1.7	2.0	1.7	1.5	1.9	1.9	1.6	1.3	1.4	1.4
	最大瞬間風速	19.9	16.1	16.9	13.5	14.8	16.6	12.8	13.8	16.4	19.9	11.1	16.3	15.7
降雨量 (mm)	1日最高	189.5	11.5	18.5	20.0	37.0	104.5	39.5	72.5	189.5	15.0	2.5	34.0	14.5
	総雨量	1,652.5	28.0	53.5	65.0	76.5	274.5	107.0	128.0	764.0	56.0	5.0	76.0	19.0
気圧 (hPa)	平均気圧	1,005.9	1,012.3	1,009.8	1,008.3	1,007.5	1,000.6	998.1	999.3	1,000.4	1,002.5	1,009.0	1,009.7	1,013.1
	最高気圧	1,032.4	1,028.3	1,022.3	1,025.7	1,021.3	1,017.8	1,013.4	1,013.3	1,012.9	1,015.2	1,023.6	1,032.4	1,026.8
	最低気圧	979.7	1,000.5	994.0	994.4	994.9	989.2	988.4	989.3	979.7	982.7	994.5	997.7	1,001.0

総務編

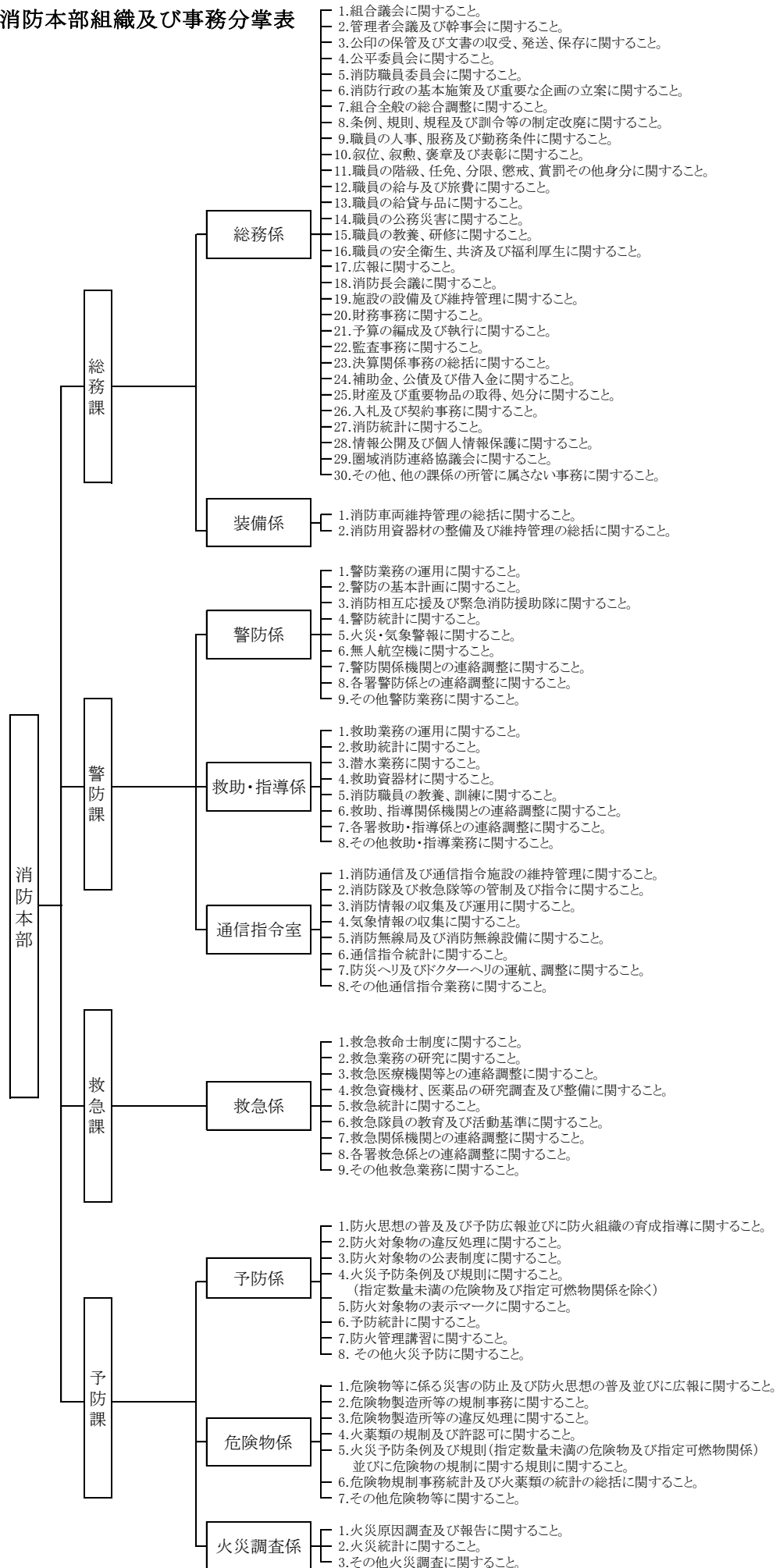
(令和4年4月1日現在)

構成市町 1市2町

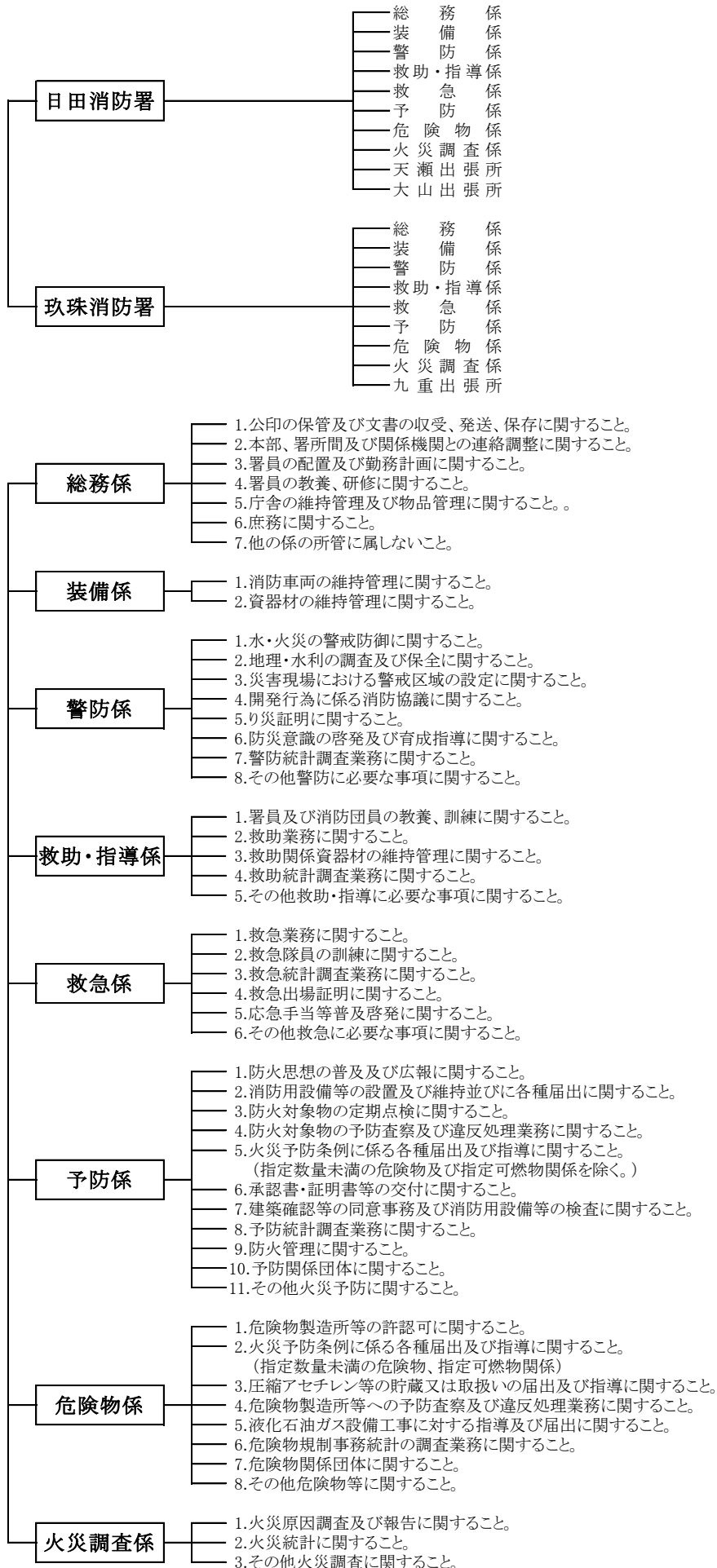
組織 1本部2署3出張所

職員数 条例定数120名 現在数118名

消防本部組織及び事務分掌表



消防署事務分掌表



日田玖珠広域消防組合一般会計予算(当初予算)

(歳入)

(単位:千円)

款	項	令和3年度	令和4年度
分担金及び負担金	負担金	1,038,828	1,038,669
使用料及び手数料	使用料	12	12
	手数料	316	423
財産収入	財産運用収入	247	246
繰入金	基金繰入金	21,751	-
繰越金	繰越金	1	1
諸収入	雑入	9,404	10,098
県支出金	県補助金	-	3,666
広域債	広域債	49,000	-
国庫支出金	国庫補助金	15,081	-
歳入合計		1,134,640	1,053,115

(歳出)

(単位:千円)

款	項	令和3年度	令和4年度
1. 議会費	1. 議会費	657	657
2. 総務費	1. 総務管理費	1,035,102	948,297
	2. 監査委員費	1,109	1,104
3. 消防費	1. 消防費	41,844	44,937
4. 公債費	1. 公債費	55,428	57,620
5. 予備費	1. 予備費	500	500
歳出合計		1,134,640	1,053,115

常 備 消 防 相 互 応 援 協 定

常備消防相互応援協定は、大分県内全消防本部（局）と締結しており、更に当本部は福岡県と熊本県との県境を有することから、両県の隣接するすべての消防本部とも応援協定を締結している。

高速自動車道関係の相互応援協定では、平成2年の福岡県側から日田ICまでの大分自動車道開通に合わせて福岡県甘木・朝倉消防本部と締結し、大分県内では大分自動車道の全線開通、東九州自動車道の開通に合わせて、ICを有する県内各消防本部（局）を加えながら締結している。

また、大分県防災ヘリコプターに関する応援協定も締結している。

締結状況

協 定 先	協定内容	締 結 年 月 日
八女地区消防組合（福岡県）	消防業務	昭和62年 3月20日
大分県防災ヘリコプター	〃	平成 9年 5月30日
甘木・朝倉広域市町村圏事務組合（福岡県） （再締結）	〃	平成17年 3月22日
田川地区消防組合（福岡県）（再締結）	〃	平成19年12月 1日
久留米広域消防本部（福岡県）	〃	平成21年 4月 1日
大分県内全消防本部（再締結）	〃	平成24年 3月30日
高速自動車道等における消防相互応援協定（大分県） （再締結）	〃	平成27年 3月 1日
菊池広域連合（熊本県）（再締結）	〃	平成28年 3月 1日
阿蘇広域行政事務組合（熊本県）（再締結）	〃	平成28年 4月 5日

職員の配置状況

(令和4年4月1日現在)

階級等 職等													事務職員		計	
		消防監	消防司令長	消防司令	消防司令補	消防士長	消防副士長	消防士	事務職員	実員	兼務					
消防本部	消防長	1													1	
	総務課	課長		1											1	
		総務係			1						1			2	4	
	警防課	装備係				(1)										(1)
		課長		1											1	
	救急課	警防係			1										1	
		救助・指導係				(1)										(1)
		通信指令室			1						7				8	
	予防課	課長		1											1	
		救急係				(1)										(1)
		課長	(1)													(1)
		予防係			1			1							2	
		危険物係			1										1	
		火災調査係			1										1	
	大分県防災航空隊派遣					1								1		
	新採用職員											4		4		
	小計	1	(1)	3	6	(3)	1	0	1	0	8	0	4	2	26	(4)
日田消防署	署長		1												1	
	副署長				(2)											(2)
	総務係				(1)	1		1		3	(1)	1		6	(2)	
	装備係				(1)	1				2		2		5	(1)	
	警防係				(1)	1				3		1		5	(1)	
	救助・指導係			1		1				4				6		
	救急係			1		3		2		3		3		12		
	予防係				(1)			1	(1)	2		2		5	(2)	
	危険物係				(1)			4		1				5	(1)	
	火災調査係				(1)	2		1		4		3		10	(1)	
	天瀬出張所															
	大山出張所															
	小計	0	0	1	2	(8)	9	0	9	(1)	22	(1)	12	0	55	(10)
玖珠消防署	署長		1												1	
	副署長				(3)											(3)
	総務係			1		1				2				4		
	装備係				(1)					2				2	(1)	
	警防係			1		1		1		1		1		5		
	救助・指導係				(1)			2		1		1		4	(1)	
	救急係			1				3		1		1		6		
	予防係			1						3		1		5		
	危険物係				(1)	1		1		1				3	(1)	
	火災調査係			1		1		2				2		6		
九重出張所			1										1			
	小計	0	0	1	6	(6)	4	0	9	0	11	0	6	0	37	(6)
	合計	1	(1)	5	14	(17)	14	0	19	(1)	41	(1)	22	2	118	(20)

()内は兼務職員、本部日勤職員を本部職員としてカウントする。

*再任用3人は含まず

職員の年齢別及び階級別消防職員数

令和4年4月1日現在

	消 防 監	消 防 司 令 長	消 防 司 令	消 防 司 令 補	消 防 士 長	消 防 副 士 長	消 防 士	市 か ら の 派 遣	計
18歳									0
19歳							1		1
20歳							1		1
21歳							2		2
22歳							5		5
23歳							5		5
24歳							4		4
25歳							5		5
26歳						2			2
27歳						5			5
28歳						7			7
29歳						9			9
30歳						9			9
31歳						4			4
32歳					2	3			5
33歳					6				6
34歳					8				8
35歳					3				3
36歳					1				1
37歳				3					3
38歳				1					1
39歳				5					5
40歳				4					4
41歳				1				1	2
42歳									0
43歳			2						2
44歳			1						1
45歳									0
46歳			1						1
47歳			1						1
48歳									0
49歳			4						4
50歳		1	3						4
51歳									0
52歳								1	1
53歳			1						1
54歳									0
55歳			1						1
56歳		2							2
57歳	1	1							2
58歳		1							1
59歳									0
60歳									0
61歳									0
62歳									0
63歳									0
計	1	5	14	14	20	39	23	2	118

*再任用3人は含まず

職員所持免許・資格状況

(令和4年4月1日現在)

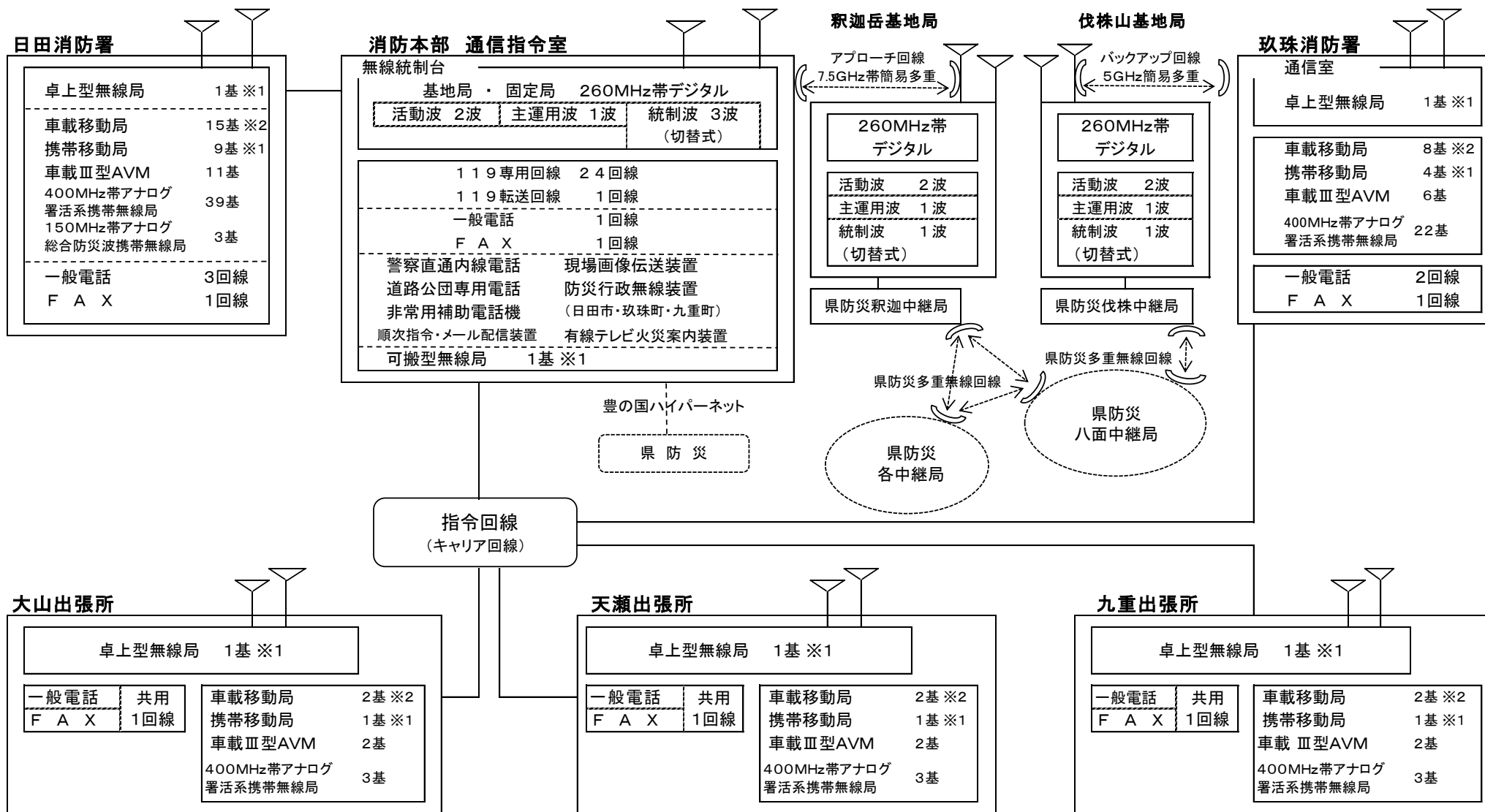
免許・資格	人数	合計	消防監	消防司令長	消防司令	消防司令補	消防士長	消防副士長	消防士
救急救命士		41	0	1	3	5	9	14	9
救急科等		58	1	4	10	10	7	26	0
自動車運転免許	大型	80	1	2	8	14	14	37	4
	中型11t限定	14	0	0	0	0	0	6	8
	中型8t限定	10	0	3	6	1	0	0	0
	準中型7.5t限定	0	0	0	0	0	0	0	0
	準中型5t限定	2	0	0	0	0	0	0	2
	普通	7	0	0	0	0	1	0	6
第2級陸上特殊無線		109	1	5	14	15	15	43	16
応急手当指導員		56	1	5	12	12	8	18	0
玉掛け、巻上機、小型移動式クレーン		53	1	1	5	11	8	25	2
予防技術資格者	査察	14	1	2	4	1	2	4	0
	設備	9	1	2	4	1	0	1	0
	危険物	12	1	2	4	1	0	3	1
小型船舶操縦士		24	1	1	3	9	4	5	1
潜水士		43	1	3	9	10	4	13	3
衛生管理者		8	0	2	1	4	0	1	0

管内市町別水利状況(水利基準適合)

(令和4年4月1日現在)

区分	地区	日田消防署管内		玖珠消防署管内		計
		日田市		玖珠町	九重町	
消火栓		1,411		318	216	1,945
防火水槽		514		125	84	723
その他の水利		46			7	53
計		1,971		443	307	2,721

消 防 通 信 網



※1無線局 実装周波数	260MHzデジタル	活動波 2波・主運用波 7波・統制波 1波		
※2無線局 実装周波数	260MHzデジタル	活動波 2波・主運用波 7波・統制波 1波	150MHzアナログ	総合防災波1波

消防車両保有状況

令和4年4月1日 現在

所属	種別	登録番号	購入年月日	車種	型式	備考
日田消防署	消防ポンプ自動車	大分 800 す 30-38	平成28年8月10日	日野	TKG-XZU685M	CD-I 4WD
	〃	大分 800 さ 1-64	平成11年6月24日	いすゞ	KC-NKS71GR	CD-I 4WD
	化学消防自動車	大分 800 は 8-23	平成23年9月20日	いすゞ	PDG-FSS90S2	R-II A型 4WD
	屈折梯子付消防自動車	大分 800 は 14-25	令和3年2月8日	日野	2PG-FH1AGA改	25m級
	救助工作車	大分 830 も 1-19	平成26年3月7日	日野	SDG-GX7JGAA改	II型 4WD
	高規格救急自動車	大分 830 さ 99-48	平成24年10月25日	トヨタ	CBF-TRH226S	高規格 4WD
	〃	大分 830 み 1-19	平成24年10月25日	トヨタ	CBF-TRH226S	高規格 4WD
	〃	大分 800 す 38-10	平成30年1月10日	トヨタ	CBF-TRH226S	高規格 4WD
	指揮車	大分 830 す 5-27	平成27年1月30日	三菱	DBA-CV5W	4WD
	人員搬送車	大分 800 す 39-21	平成30年3月16日	トヨタ	CBF-TRH228B	4WD 乗車定員14
	津波・大規模風水害対策車	大分 800 は 12-74	平成31年3月28日	いすゞ	2PG-FTS90S2改	消防庁無償貸与
	小型水陸両用バギー	日田市 わ 23-75	平成31年3月28日	アーゴ		消防庁無償貸与
	広報連絡車	大分 800 す 34-00	平成29年3月17日	日産	DBA-NT32	4WD
	資機材搬送車	大分 800 さ 96-74	平成22年9月24日	いすゞ	BKG-NLS85AR	普通貨物 4WD
	事務連絡車	大分 501 さ 7-10	平成22年8月19日	日産	DBA-AK12	小型乗用
	事務連絡車	大分 300 は 72-21	平成23年10月27日	トヨタ	DAA-ZVW30	普通乗用
軽貨物自動車	大分 480 い 88-05	平成18年7月10日	ダイハツ	GBD-330V	4WD	
救急普及啓発広報車	大分 800 す 57-81	令和4年1月18日	日産	CBF-CS8E26	寄贈	
天瀬出張所	消防ポンプ自動車	大分 800 さ 31-30	平成13年10月22日	いすゞ	KK-NKS71GAR	CD-I 4WD
	高規格救急自動車	大分 800 す 57-95	令和4年1月28日	トヨタ	3BF-TRH226S	高規格 4WD
大山出張所	消防ポンプ自動車	大分 800 す 48-52	令和2年3月10日	いすゞ	2PG-NMS88AN	CD-I 4WD
	高規格救急自動車	大分 800 す 56-98	令和3年11月18日	トヨタ	3BF-TRH226S	高規格 4WD

所属	種別	登録番号	購入年月日	車種	型式	備考
玖珠消防署	消防ポンプ自動車	大分 800 す 2-71	平成23年11月18日	日野	SKG-XZU685M	CD-I 4WD
	水槽付ポンプ自動車	大分 800 は 9-83	平成26年10月29日	日野	SDG-GX7JGAA改	II型 4WD
	救助工作車	大分 800 は 7-38	平成22年2月24日	日野	BDG-GX7JGWA改	II型 4WD
	高規格救急自動車	大分 830 す 16-01	平成28年1月27日	トヨタ	CBF-TRH226S	高規格 4WD
	〃	大分 800 す 41-48	平成30年9月5日	トヨタ	CBF-TRH226S	高規格 4WD
	指揮車	大分 800 す 16-15	平成26年2月18日	トヨタ	CBA-URJ202W	消防庁無償貸与
	広報連絡車	大分 800 す 44-18	平成31年3月14日	トヨタ	DBE-NCP165V	4WD
	軽貨物自動車	大分 480 く 15-00	平成22年7月28日	スズキ	EBD-DA64V	4WD
九重出張所	消防ポンプ自動車	大分 800 す 37-88	平成29年12月19日	日野	TKG-XZU685M	CD-I 4WD
	高規格救急自動車	大分 800 す 41-34	平成30年8月28日	トヨタ	CBF-TRH226S	高規格 4WD

消防力の整備指針に対する充足率

項 目	基 準 数	現 有	充 足 率 (%)
署 数	2	2	100
消防ポンプ自動車	7	7	100
梯子付消防自動車	2	1	50
化学消防自動車	1	1	100
救 助 工 作 車	2	2	100
救 急 自 動 車	8	8	100

※上記以外に地域の実情を勘案し、3出張所を設置している。

消 防 車 両 配 置 状 況

(単位:台)

署 所 種 別	日 田 消 防 署	玖 珠 消 防 署	天 瀬 出 張 所	大 山 出 張 所	九 重 出 張 所	計
消防ポンプ自動車	2	1	1	1	1	6
水槽付ポンプ自動車		1				1
屈折梯子付消防自動車	1					1
化学消防自動車	1					1
救助工作車	1	1				2
指揮車	1	1				2
広報連絡車	1	1				2
高規格救急自動車	3	2	1	1	1	8
資機材搬送車	1					1
その他の車両	7	1				8
計	18	8	2	2	2	32

消防機械器具等配置状況

(令和4年4月1日現在)

署 所 機械器具	日 田 消 防 署	玖 珠 消 防 署	天 瀬 出 張 所	大 山 出 張 所	九 重 出 張 所	計	
空 気 呼 吸 器	21	11	2	2	2	38	
空気ボンベ	鋼 製	2	3	1		1	7
	複 合	33	20	2	4	3	62
潜 水 器 具	8					8	
潜水用空気ボンベ	16					16	
酸 素 ボ ン ベ	30	24	6	6	6	72	
消防ホース (65mm)	72	33	16	8	8	137	
消防ホース (50mm)	77	64	19	14	15	189	
消防ホース (40mm)	25	28	6	3	5	67	
小型動力消防ポンプ	4	1	1	1	1	8	
ジェットシューター	19	10	3	4	6	42	
ウォーターチャージャー	2	1		1	1	5	
救命索発射銃	1	1				2	
エンジンカッター	1	1				2	
チェンソー	4	2	1	1	1	9	
削 岩 機	1					1	
F R P ボ ー ト	1					1	
救命ボート (ゴム製)	2	1				3	
高機能救命ボート	1					1	
船外機 (30馬力)	1					1	
船外機 (20馬力)	2					2	
船外機 (2馬力)	1					1	
大型油圧救助器具	1	1				2	
マット型空気ジャッキ	1	1				2	
溶 断 器	1	1				2	
可燃性ガス測定器	2	1				3	
送 排 風 機	2	1				3	
空 気 充 填 機	1	1				2	
ポータブル発電機	7	3	1	2	2	15	

警 防 編 (火災)

(令和3年1月1日～令和3年12月31日)

火災件数 55 件

焼損面積 (建物) 1,258 m² (床面積)

焼損面積 (林野) 26 a

損 害 額 67,391 千円

※警防編 (火災) における損害額は、統計上の計算に基づき算定しています。

火災業務の概要

日田玖珠広域消防組合消防本部管内の令和3年中の火災件数は55件で、火災種別で見ると、建物火災17件、林野火災6件、車両火災10件、その他火災22件となっている。

令和2年と比較すると、火災件数は24件増加しており、火災種別では、建物火災が2件減少したが、林野火災が2件、車両火災が8件、その他火災が16件増加している。

※火災種別のうち、建物火災・林野火災・車両火災・船舶火災・航空機火災のいずれにも該当しないものを「その他火災」と分類している。(例：田畑で枯草のみが焼損した火災など)

[火災損害状況]

令和3年中の総損害額は67,391千円で、令和2年と比較すると、20,411千円増加している。

損害額の割合を火災種別で見ると、建物火災が総損害額の76.4%を占め、以下林野火災0.1%、車両火災16.7%、その他火災6.8%となる。

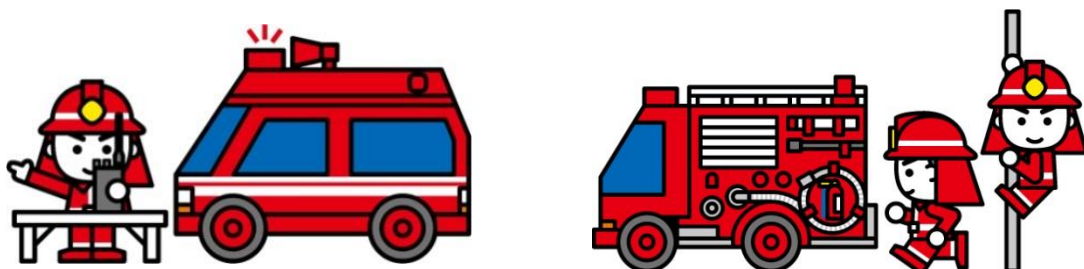
焼損面積を令和2年と比較すると、建物火災の焼損床面積は82㎡減少し、焼損表面積も37㎡減少している。林野火災の焼損面積は90a減少している。

(単位：千円)

損害額区分	令和3年	令和2年
建物	51,511	36,674
林野	4	124
車両	11,281	2,008
その他	4,595	8,174
総損害額	67,391	46,980

[出火原因状況]

出火原因別にみると、火入れが11件、放火及び放火の疑いが11件、たき火が3件、煙突・煙道、電気機器がそれぞれ2件となっている。放火及び放火の疑いによる火災が11件発生しており、「失火」によるものに加えて出火原因の上位を占めている。

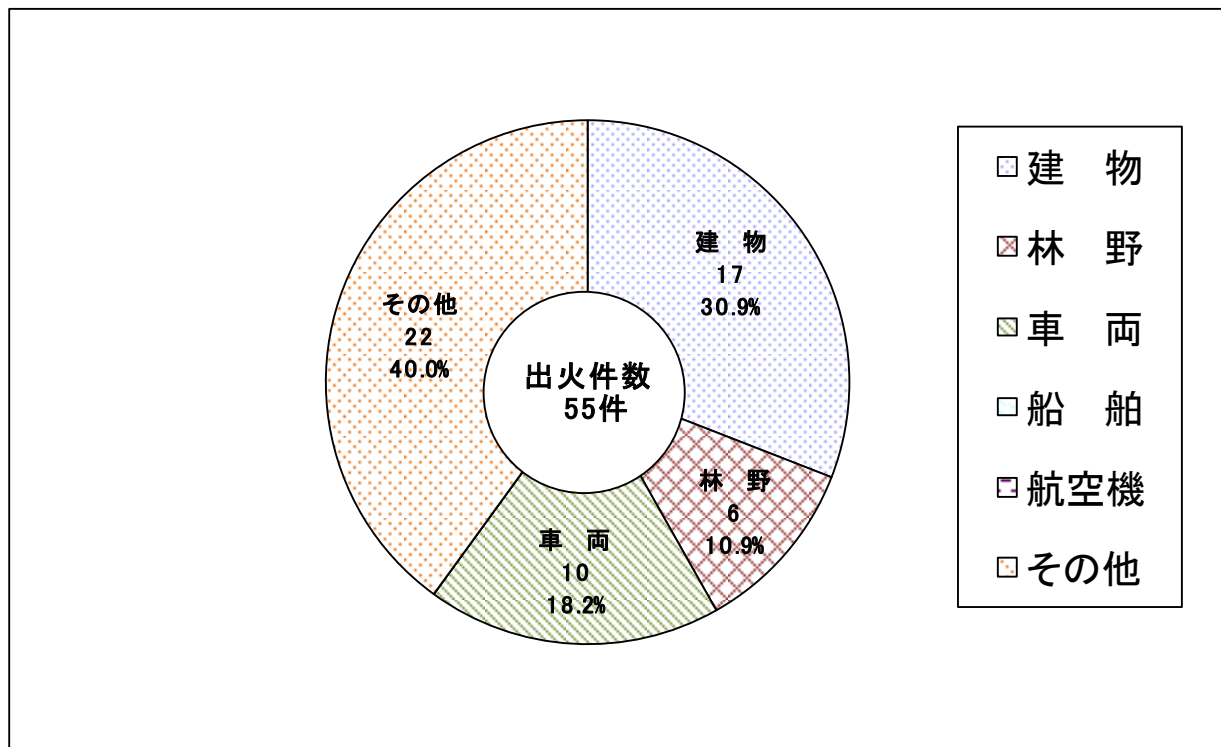


令和 3 年 火 災 総 括 表

区 分		令和3年	日田消防署		玖珠消防署	玖珠町	九重町	令和2年	増減比	
			日田市							
出 火 件 数	合 計	55	34	34	21	9	12	31	24	
	建 物	17	11	11	6	3	3	19	△ 2	
	林 野	6	1	1	5	3	2	4	2	
	車 両	10	4	4	6	3	3	2	8	
	船 舶	0	0	0	0	0	0	0	0	
	航空機	0	0	0	0	0	0	0	0	
	その他	22	18	18	4	0	4	6	16	
焼 損 棟 数	合 計	25	17	17	8	3	5	25	0	
	住 家	全 焼	4	2	2	2	0	2	3	1
		半 焼	1	0	0	1	1	0	0	1
		部 分	1	0	0	1	0	1	2	△ 1
		ぼ や	1	0	0	1	0	1	3	△ 2
	非 住 家	全 焼	4	1	1	3	2	1	4	0
		半 焼	2	2	2	0	0	0	2	0
		部 分	4	4	4	0	0	0	8	△ 4
ぼ や		8	8	8	0	0	0	3	5	
罹災世帯 及び人員	世 帯	7	2	2	5	1	4	8	△ 1	
	人 員	10	2	2	8	3	5	21	△ 11	
死 傷 者	死 者	1	0	0	1	0	1	1	0	
	負傷者	4	3	3	1	1	0	2	2	
焼 損 面 積	建 物	床面積(m ²)	1,258	549	549	709	336	373	1,340	△ 82
		表面積(m ²)	30	29	29	1	0	1	67	△ 37
	林 野(a)	26	6	6	20	18	2	116	△ 90	
損 害 額 (千円)	建 物	合 計	51,511	38,522	38,522	12,989	5,949	7,040	36,674	14,837
		建 物	39,927	31,259	31,259	8,668	4,009	4,659	29,261	10,666
		内容物	11,584	7,263	7,263	4,321	1,940	2,381	7,413	4,171
	林 野	4	0	0	4	4	0	124	△ 120	
	車 両	11,281	5,361	5,361	5,920	696	5,224	2,008	9,273	
	船 舶	0	0	0	0	0	0	0	0	
	航空機	0	0	0	0	0	0	0	0	
その他	4,595	4,564	4,564	31	30	1	8,174	△ 3,579		
合 計	67,391	48,447	48,447	18,944	6,679	12,265	46,980	20,411		

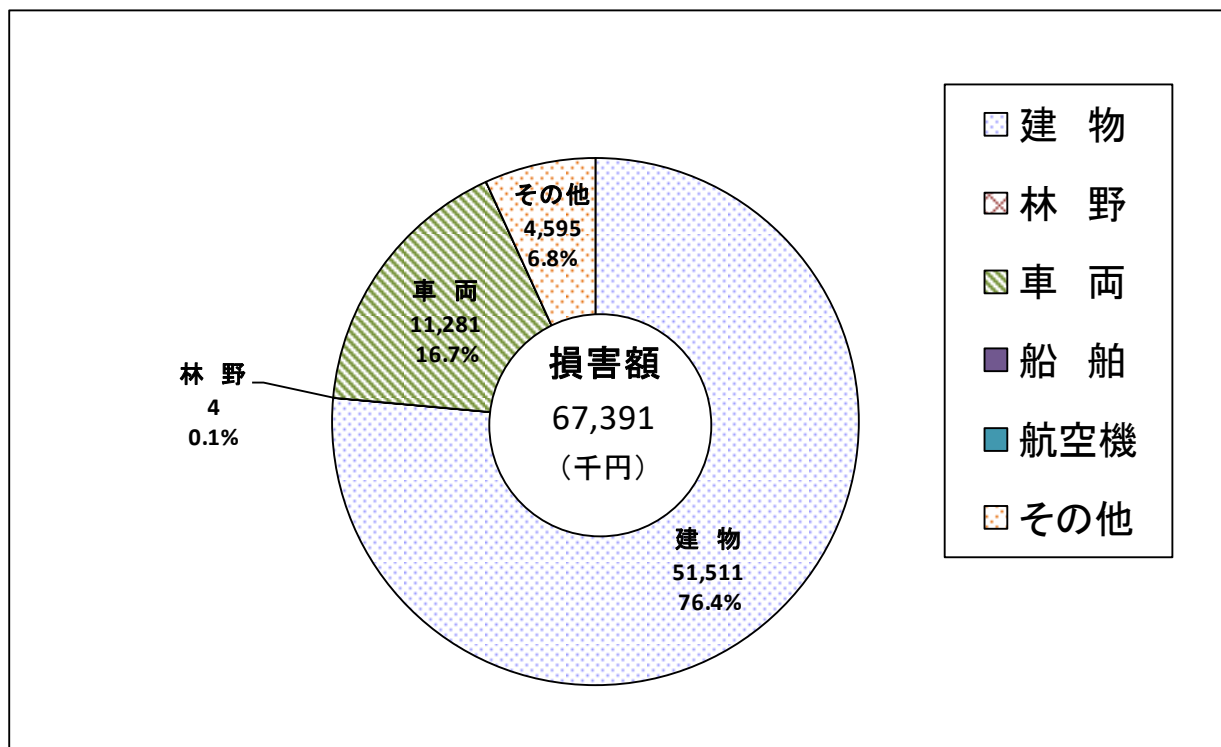
火 災 種 別 発 生 件 数

	合 計	建 物	林 野	車 両	船 舶	航空機	その他
出火件数	55	17	6	10	0	0	22
割 合	100%	30.9%	10.9%	18.2%	0.0%	0.0%	40.0%

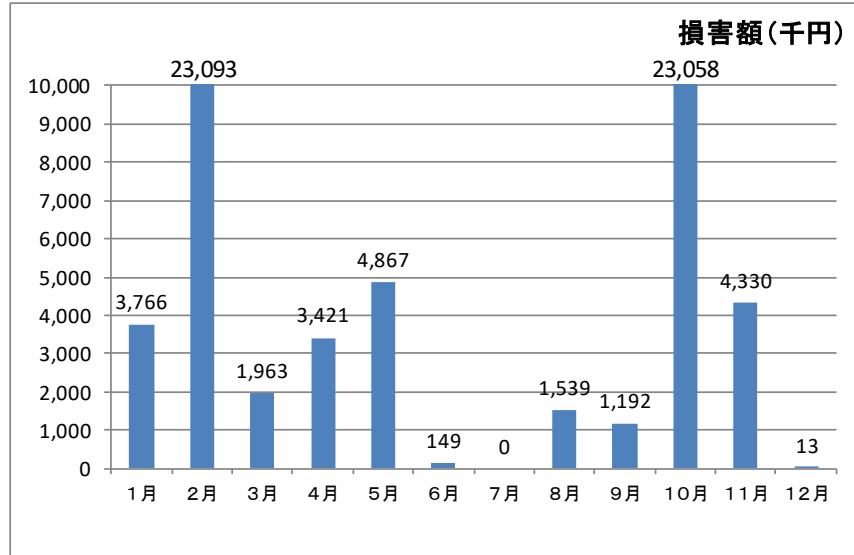
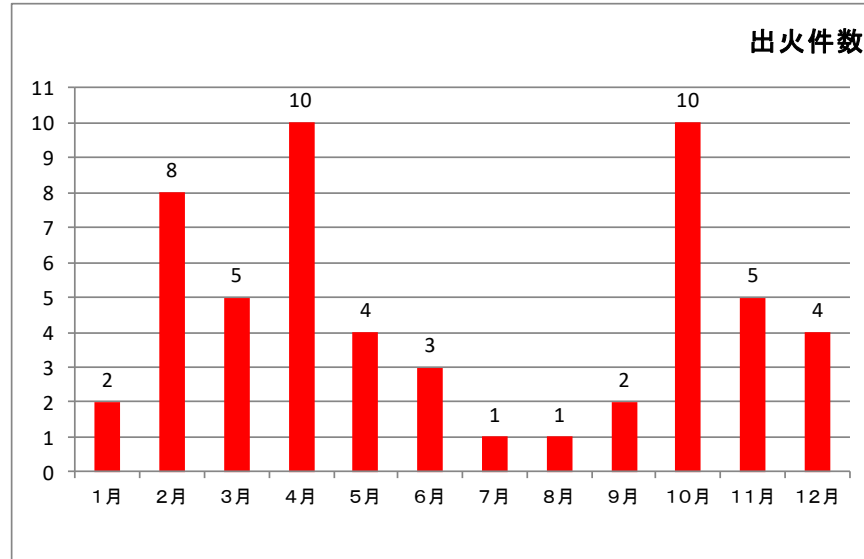


火 災 種 別 損 害 額

	合 計	建 物	林 野	車 両	船 舶	航空機	その他
損害額(千円)	67,391	51,511	4	11,281	0	0	4,595
割 合	100%	76.4%	0.1%	16.7%	0.0%	0.0%	6.8%



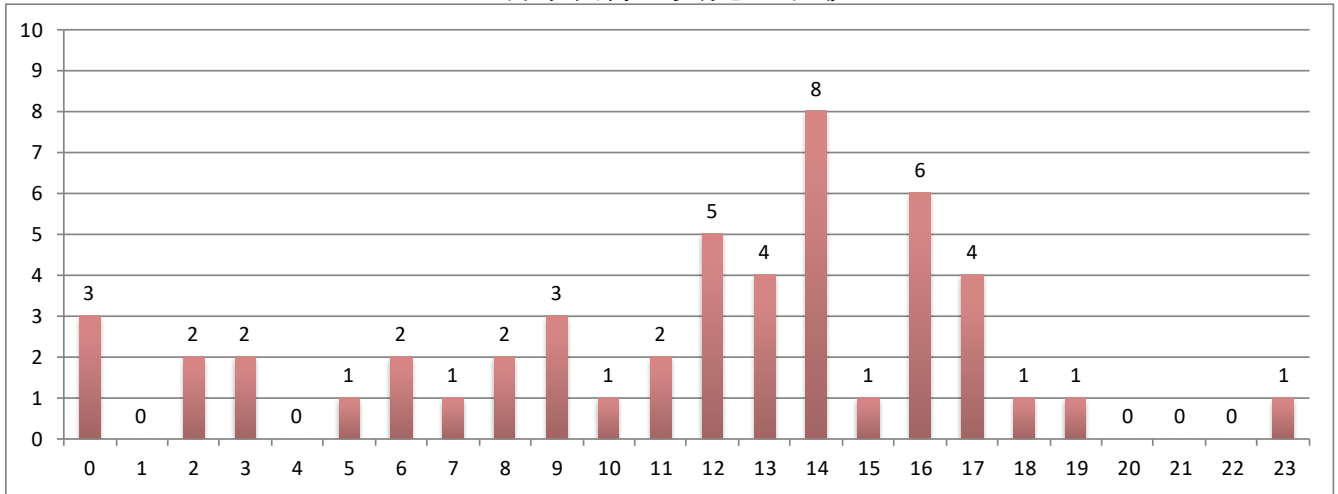
月別火災発生件数・損害額



区 分	合計	1月	2月	3月	4月	5月	6月	7月	8月	9月	10月	11月	12月
出火件数	55	2	8	5	10	4	3	1	1	2	10	5	4
損害額(千円)	67,391	3,766	23,093	1,963	3,421	4,867	149	0	1,539	1,192	23,058	4,330	13

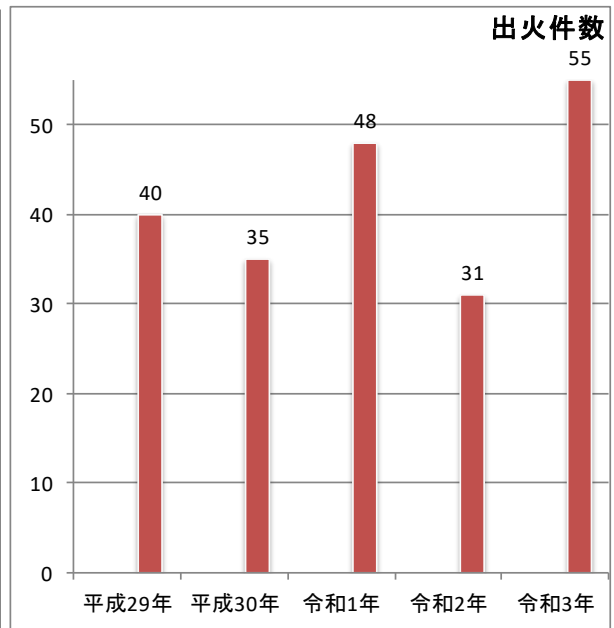
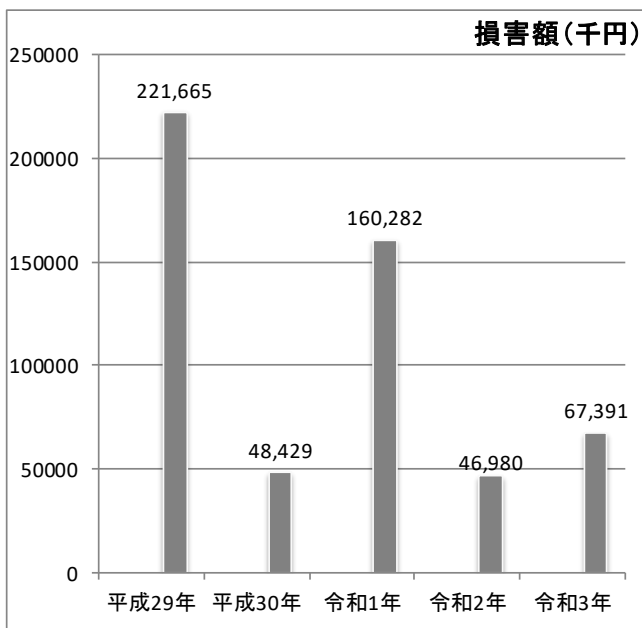
出火件数	合計	55	2	8	5	10	4	3	1	1	2	10	5	4
	建物	17	1	3	1	4	0	0	0	1	1	3	3	0
	林野	6	0	0	1	0	1	0	0	0	0	2	1	1
	車両	10	1	1	2	1	1	1	0	0	0	2	1	0
	船舶	0	0	0	0	0	0	0	0	0	0	0	0	0
	航空機その他	0	0	0	0	0	0	0	0	0	0	0	0	0
損害額(千円)	合計	67,391	3,766	23,093	1,963	3,421	4,867	149	0	1,539	1,192	23,058	4,330	13
	建物	51,511	3,754	22,534	1,586	2,805	0	0	0	1,539	1,192	13,905	4,196	0
	林野	4	0	0	0	0	0	0	0	0	0	0	2	2
	車両	11,281	12	510	364	580	4,865	138	0	0	0	4,710	102	0
	船舶	0	0	0	0	0	0	0	0	0	0	0	0	0
	航空機その他	0	0	0	0	0	0	0	0	0	0	0	0	0
焼損面積	建物床面積(m ²)	1,258	84	507	0	165	0	0	0	128	0	258	116	0
	建物表面積(m ²)	30	1	1	8	19	0	0	0	0	0	1	0	0
	林野(a)	26	0	1	1	0	1	0	0	0	0	6	8	9
罹災世帯	7	2	2	0	0	0	0	0	0	1	0	1	1	0
人員	10	3	2	0	0	0	0	0	0	3	0	1	1	0
死者	1	0	1	0	0	0	0	0	0	0	0	0	0	0
負傷者	4	0	1	1	0	0	0	0	0	0	1	0	1	

時間帯別火災発生状況



時間 年	時間																								時間不明	合計
	0	1	2	3	4	5	6	7	8	9	10	11	12	13	14	15	16	17	18	19	20	21	22	23		
令和3年	3		2	2		1	2	1	2	3	1	2	5	4	8	1	6	4	1	1				1	5	55
令和2年				1				1	4	3	2	3	3	2	3		3	2			1			1	2	31

火災発生件数・損害額の推移 (過去5か年)



		平成29年	平成30年	令和1年	令和2年	令和3年
火災 件数	計	40	35	48	31	55
	日田市	25	21	30	19	34
	玖珠町	12	7	10	6	9
	九重町	3	7	8	6	12
損害額 (千円)	計	221,665	48,429	160,282	46,980	67,391
	日田市	189,507	43,804	79,496	29,139	48,447
	玖珠町	2,848	950	12,614	16,632	6,679
	九重町	29,310	3,675	68,172	1,209	12,265

出火原因別火災発生の推移

	平成29年	平成30年	令和1年	令和2年	令和3年
1	たき火	たき火	火入れ	火入れ	火入れ
2	火入れ	たばこ	たき火	ストーブ 電気器具 配線器具 マッチ・ライター たき火	放火の疑い
3	こんろ 排気管	排気管 放火の疑い	たばこ 排気管		たき火
4	電気機器	煙突・煙道 電気機器	こんろ 電気機器		煙突・煙道 電気機器
5	電気装置	配線器具	衝突の火花 放火の疑い		

市町別・出火原因別火災状況

原因	計	日田市	玖珠町	九重町
たばこ	1	1		
こんろ				
かまど				
風呂かまど				
炉	1	1		
焼却炉	1	1		
ストーブ				
こたつ				
ポイラー				
煙突・煙道	2	1		1
排気管				
電気機器	2	1	1	
電気装置				
電灯・電話等の配線				
内燃機関	1	1		
配線器具				
火あそび				
マッチ・ライター	1			1
たき火	3		2	1
溶接機・切断機	1	1		
灯				
衝突の火花	1			1
取灰	1			1
火入れ	11	7	2	2
放火	1	1		
放火の疑い	10	10		
その他	4	4		
不明	14	5	4	5
計	55	34	9	12

警 防 編 (救急)

(令和3年1月1日～令和3年12月31日)

救急出動件数 3,767 件

救急搬送人員 3,538 人

救急業務の概要

令和3年中における救急出場件数は、3,767件で前年より100件、約2.6%減少している。1日あたりでは、10.3件の出場となる。また、搬送された傷病者は3,538人で、前年より93人、約2.6%減少。管内住民24.5人に一人の割合で搬送したことになる。

事故種別で見ると、最も多いのが急病の2,159件で全出場の57.3%を占める。次に一般負傷の624件であり、急病と一般負傷を合わせると全体の約73.9%となる。

種別で見ると、前年と比べ増加しているものは、一般負傷21件、運動競技21件、労働災害9件、加害事故6件、火災2件、自損行為2件、水難事故1件、医師搬送1件となっている。

減少したものは、交通事故61件、転院搬送50件、急病41件、自然災害4件、その他7件となっている。

傷病程度別の割合は、重症20.4%、中等症41.9%、軽症35.1%、死亡2.4%、その他0.2%となっている。

年齢別では、65歳以上の高齢者が71.1%と半数以上を占めており、令和2年と比べると0.9%の増加となっている。

昨年に引き続き、救急出動件数は減少していることを考えると、新型コロナウイルス感染症の感染拡大により、まん延防止重点措置の実施などで人流が減少したことが要因の一つとして考えられる。

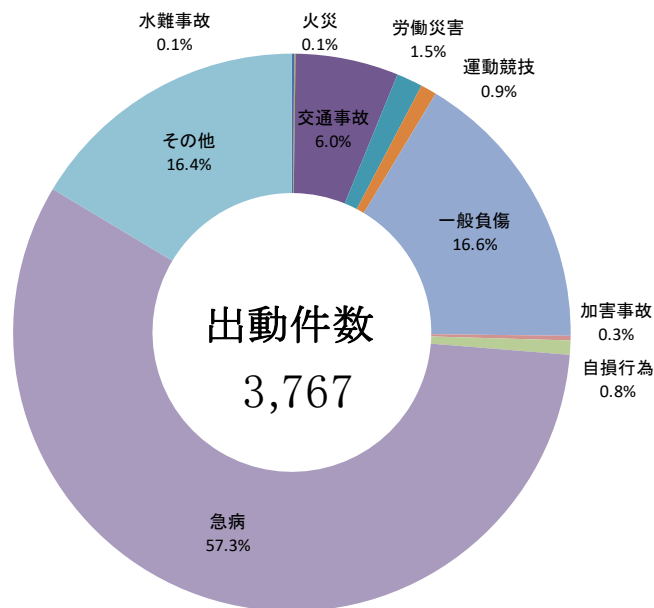


(一財) 救急振興財団から寄贈を受けた救急普及啓発広報車

事故種別救急出動状況

区分	合計	火災	自然災害	水難事故	交通事故	労働災害	運動競技	一般負傷	加害事故	自損行為	急病	その他	転院搬送	医師搬送	資機材搬送	その他	管轄外転院	
件数	令和3年	3,767	5	1	2	225	57	35	624	10	31	2,159	618	614	1	0	3	194
	令和2年	3,867	3	5	1	286	48	14	603	4	29	2,200	674	664	0	0	10	240
	増減数	-100	2	-4	1	-61	9	21	21	6	2	-41	-56	-50	1	0	-7	-46
人員	令和3年	3,538	5	0	1	214	54	31	589	9	17	2,007	611	611	0	0	0	195
	令和2年	3,631	2	3	0	270	47	14	570	3	16	2,040	666	663	0	0	3	240
	増減数	-93	3	-3	1	-56	7	17	19	6	1	-33	-55	-52	0	0	-3	-45

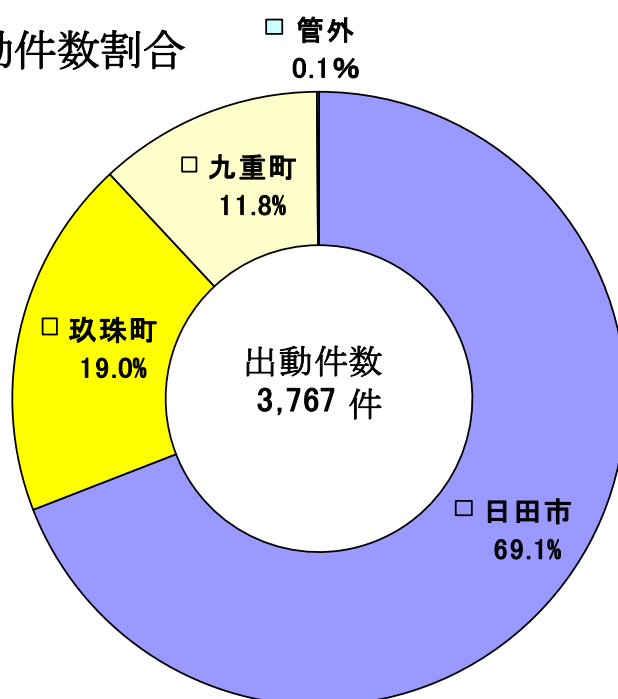
事故種別救急出動割合



市町別救急出動件数及び搬送人員

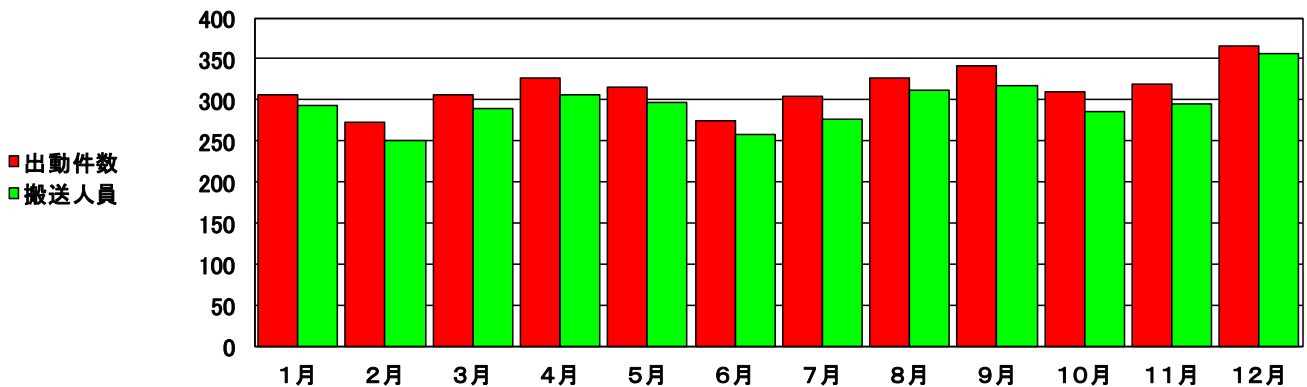
		日田市	玖珠町	九重町	管外	合計
出動件数	合計	2,603	714	446	4	3,767
	火災	4	0	1	0	5
	自然災害	0	0	1	0	1
	水難事故	1	1	0	0	2
	交通事故	146	45	31	3	225
	労働災害	37	8	12	0	57
	運動競技	22	9	4	0	35
	一般負傷	420	95	108	1	624
	加害事故	7	0	3	0	10
	自損行為	19	9	3	0	31
	急病	1,468	421	270	0	2,159
	その他	479	126	13	0	618
	搬送人員	合計	2,460	666	407	5
火災		4	0	1	0	5
自然災害		0	0	0	0	0
水難事故		1	0	0	0	1
交通事故		140	41	29	4	214
労働災害		34	8	12	0	54
運動競技		18	9	4	0	31
一般負傷		401	88	99	1	589
加害事故		7	0	2	0	9
自損行為		10	7	0	0	17
急病		1,371	388	248	0	2,007
その他		474	125	12	0	611

市町別救急出動件数割合



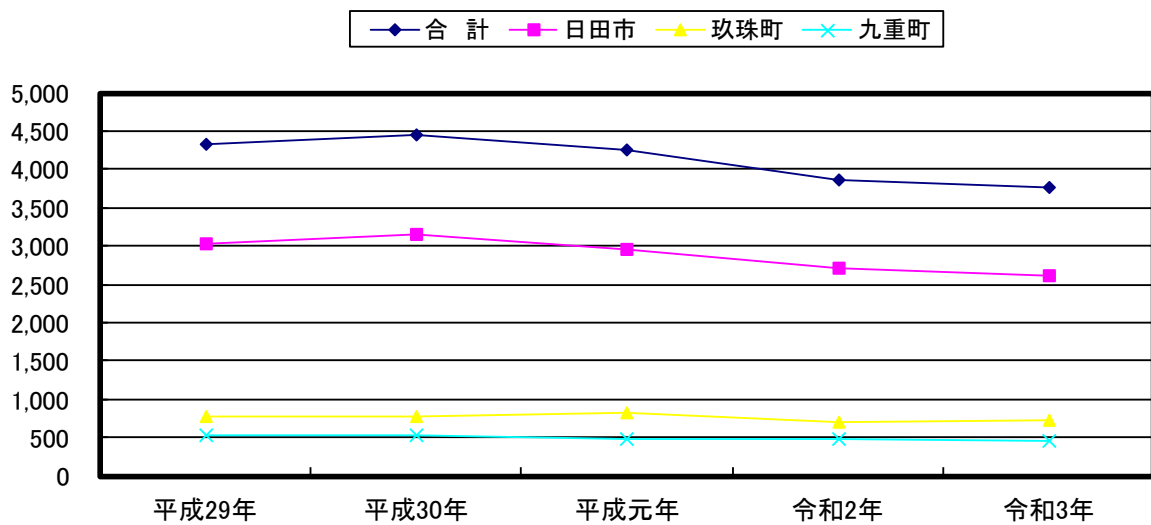
月別救急出動状況

		合計	1月	2月	3月	4月	5月	6月	7月	8月	9月	10月	11月	12月
出動 件数	合計	3,767	306	272	306	326	316	275	305	326	341	309	319	366
	火災	5	0	2	1	0	0	0	0	0	0	1	1	0
	自然災害	1	0	0	0	0	0	0	0	0	1	0	0	0
	水難事故	2	0	0	0	0	0	0	0	2	0	0	0	0
	交通事故	225	15	20	19	21	20	13	19	14	23	20	23	18
	労働災害	57	3	6	1	7	7	7	5	4	5	2	5	5
	運動競技	35	0	2	3	2	4	1	7	4	4	6	1	1
	一般負傷	624	58	39	53	56	48	43	53	53	50	59	46	66
	加害事故	10	1	0	1	0	0	0	3	1	0	1	0	3
	自損行為	31	2	2	3	3	3	6	2	2	4	2	2	0
	急病	2,159	177	148	172	179	179	163	172	197	196	175	190	211
その他	618	50	53	53	58	55	42	44	48	59	43	51	62	
搬送 人員	合計	3,538	293	251	290	306	297	257	277	312	318	286	295	356
	火災	5	0	2	1	0	0	0	0	0	0	1	1	0
	自然災害	0	0	0	0	0	0	0	0	0	0	0	0	0
	水難事故	1	0	0	0	0	0	0	0	1	0	0	0	0
	交通事故	214	14	19	18	19	18	13	18	12	21	18	23	21
	労働災害	54	3	7	1	7	7	6	3	4	4	2	5	5
	運動競技	31	0	2	3	2	4	1	6	4	4	3	1	1
	一般負傷	589	53	35	51	53	48	40	47	52	45	56	46	63
	加害事故	9	1	0	1	0	0	0	2	1	0	1	0	3
	自損行為	17	2	1	2	2	3	3	2	0	2	0	0	0
	急病	2,007	170	132	160	167	163	152	157	191	182	163	169	201
その他	611	50	53	53	56	54	42	42	47	60	42	50	62	



5 か年救急出動件数の推移

	平成29年	平成30年	平成元年	令和2年	令和3年
合 計	4,321	4,452	4,253	3,867	3,767
日 田 市	3,026	3,139	2,946	2,699	2,603
玖 珠 町	770	776	830	693	714
九 重 町	524	528	472	470	446
管 外	1	9	5	5	4



ドクターヘリ要請件数

		火災	交通事故	労働災害	一般負傷	急病	運動競技	加害	転院搬送	その他	小計
大分県 ドクターヘリ	日田市		1		1		1		4		7
	玖珠町		4		1	2					7
	九重町		3	1	4	1		1			10
	小計	0	8	1	6	3	1	1	4	0	24
福岡県 ドクターヘリ	日田市	1	7	1		1	1		9	1	21
	玖珠町				1	2					3
	九重町		1	1		1					3
	小計	1	8	2	1	4	1	0	9	1	27
合 計		1	16	3	7	7	2	1	13	1	51

※その他(医師・看護師搬送、医療資器材等の輸送)

署所別救急出動件数及び搬送人員

区分	合計		日田消防署管内								玖珠消防署管内					
			日田消防署		天瀬出張所		大山出張所		小計		玖珠消防署		九重出張所		小計	
	件数	人員	件数	人員	件数	人員	件数	人員	件数	人員	件数	人員	件数	人員	件数	人員
合計	3,767	3,538	2,291	2,169	194	179	144	131	2,629	2,479	802	753	336	306	1,138	1,059
火災	5	5	3	3	1	1	0	0	4	4	0	0	1	1	1	1
自然災害	1	0	0	0	0	0	0	0	0	0	0	0	1	0	1	0
水難事故	2	1	1	1	0	0	0	0	1	1	1	0	0	0	1	0
交通事故	225	214	117	110	14	13	21	20	152	143	50	49	23	22	73	71
労働災害	57	54	30	28	5	5	3	2	38	35	13	13	6	6	19	19
運動競技	35	31	16	14	1	1	5	3	22	18	10	10	3	3	13	13
一般負傷	624	589	370	352	31	30	22	21	423	403	117	109	84	77	201	186
加害事故	10	9	7	7	0	0	0	0	7	7	2	1	1	1	3	2
自損行為	31	17	17	10	3	0	1	0	21	10	10	7	0	0	10	7
急病	2,159	2,007	1,271	1,187	129	120	80	76	1,480	1,383	485	450	194	174	679	624
その他	618	611	459	457	10	9	12	9	481	475	114	114	23	22	137	136
管外転院搬送	194	195	145	146	5	5	0	0	150	151	36	36	8	8	44	44

管轄外地域医療機関への搬送状況

()内は、転院搬送件数

	搬送先 市町	出動件数		合計		搬送先 市町	出動件数		合計
		日田消防署管内	玖珠消防署管内				日田消防署管内	玖珠消防署管内	
県内	大分市	13 (12)	16 (3)	29 (15)	県外	久留米市	141 (119)	2 (0)	143 (119)
	別府市	4 (3)	47 (21)	51 (24)		福岡市	7 (7)	1 (1)	8 (8)
	由布市	17 (14)	87 (19)	104 (33)		朝倉市	4 (0)	0 (0)	4 (0)
	中津市	2 (1)	0 (0)	2 (1)		飯塚市	0 (0)	0 (0)	0 (0)
	宇佐市	0 (0)	0 (0)	0 (0)		うきは市	2 (2)	0 (0)	2 (2)
		()	()	0 (0)		筑紫野市	2 (1)	0 (0)	2 (1)
	小計	36 (30)	150 (43)	186 (73)		古賀市	0 (0)	0 (0)	0 (0)
						春日市	0 (0)	0 (0)	0 (0)
						熊本市	0 (0)	0 (0)	0 (0)
						菊池市	1 (0)	0 (0)	1 (0)
				小国町	0 (0)	2 (0)	2 (0)		
					0 (0)	0 (0)	0 (0)		
				小計	157 (129)	5 (1)	162 (130)		
				合計	193 (159)	155 (44)	348 (203)		

救急隊員応急処置件数

傷病名 処置	傷病名				合 計	死 亡	重 症	中 等 症	軽 症	そ の 他	合 計
	急 病	交通事故	一般負傷	そ の 他							
計	7,318	807	1,870	2,358	12,353	446	2,702	5,141	4,045	19	12,353
止 血	14	10	75	11	110		12	25	73		110
固 定	7	113	72	27	219	3	49	96	71		219
人 工 呼 吸	23	3	5	9	40	19	18	3			40
心 マッサージ	24	4	7	10	45	28	16	1			45
心 肺 蘇 生	63	4	11	14	92	74	17	1			92
酸 素 吸 入	509	26	39	261	835	59	287	389	99	1	835
気 道 確 保	42	2	5	10	59	42	15	2			59
保 温	252	19	57	58	386	8	76	159	143		386
被 覆	10	20	70	8	108	1	11	32	64		108
在宅療法継続	1				1			1			1
ショックパンツ					0						0
除 細 動	5			1	6	5	1				6
静 脈 路 確 保	66	8	11	7	92	34	34	19	5		92
薬 剤 投 与	30		4	7	41	28	11	2			41
血 圧 測 定	1,919	205	567	697	3,388	17	695	1,464	1,205	7	3,388
聴 診 器	539	65	63	39	706	24	142	334	205	1	706
血 中 酸 素 濃 度	1,936	206	576	711	3,429	16	703	1,472	1,231	7	3,429
心 電 図	1,161	51	110	252	1,574	75	375	639	483	2	1,574
そ の 他	717	71	198	236	1,222	13	240	502	466	1	1,222
応急処置 対象者	2,006	214	589	727	3,536	85	720	1,482	1,242	7	3,536

※傷病名の「その他」は転院搬送等が該当する。

年 齢 別 程 度 別 搬 送 人 員

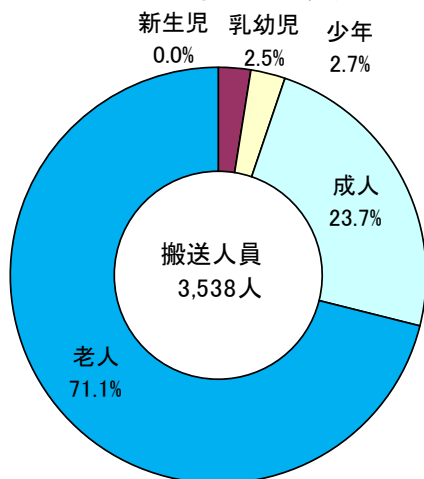
区 分		合 計	火	自	水	交	労	運	一	加	自	急	そ
			災	然	難	通	働	動	般	害	損	病	他
年 齢 別	新 生 児	0	0	0	0	0	0	0	0	0	0	0	
	乳 幼 児	89	0	0	0	2	0	0	26	0	0	55	6
	少 年	95	0	0	0	18	0	26	11	0		33	7
	成 人	839	2		0	126	36	3	79	5	9	463	116
	老 人	2,515	3		1	68	18	2	473	4	8	1,456	482
計		3,538	5	0	1	214	54	31	589	9	17	2,007	611
程 度 別	死 亡	86	0	0	1	8	2	0	8	0	8	56	3
	重 症	721	3	0	0	23	6	2	127	0	3	317	240
	中 等 症	1,483	1	0	0	72	31	9	216	4	3	816	331
	軽 症	1,242	1		0	111	15	20	236	5	3	816	35
	そ の 他	6	0	0	0			0	2	0	0	2	2

※区分の「その他」は転院搬送が該当する。

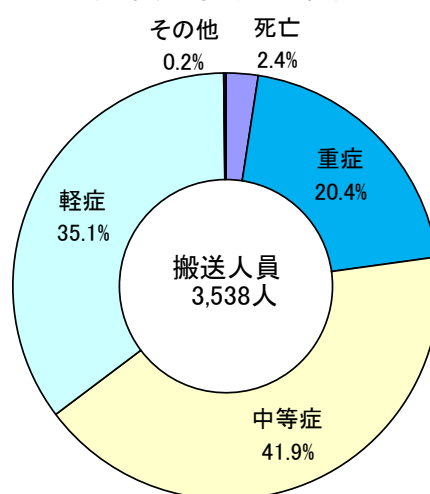
※年齢別の区分については、総務省消防庁の救急年報報告の年齢区分に基づき集計。

新生児－28日未満 乳幼児－28日以上7歳未満 少年－7歳以上18歳未満	成人－18歳以上65歳未満 老人－65歳以上
--	---------------------------

年齢別搬送人員



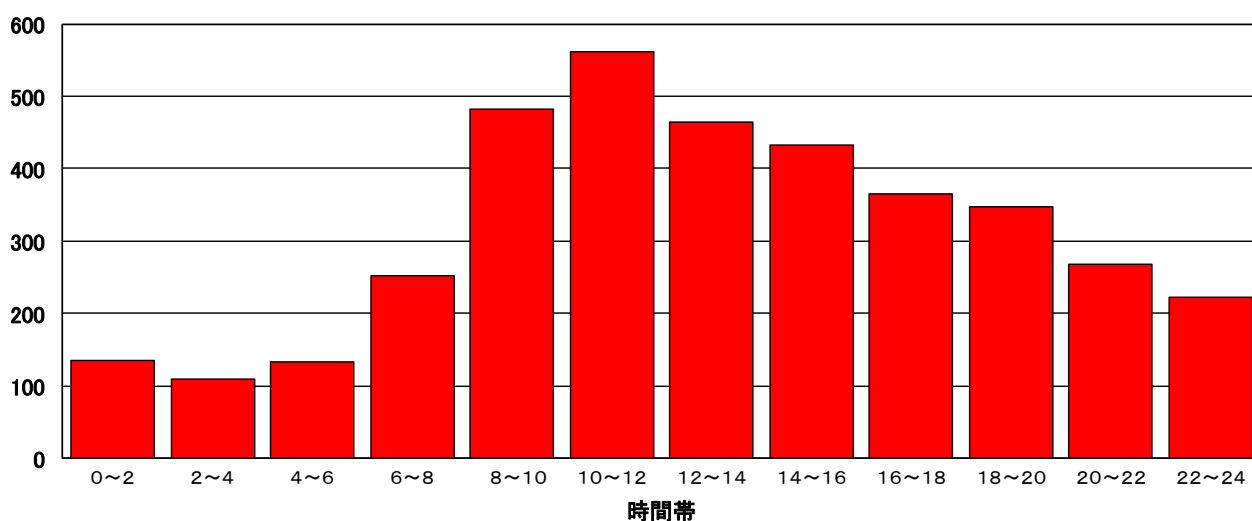
程度別搬送人員



時間帯別出動件数

区分	合計	火災	自然災害	水難事故	交通事故	労働災害	運動競技	一般負傷	加害事故	自損行為	急病	その他	転院搬送	医師搬送	資機材搬送	その他
		0~2	134		0	0		0	0	25	0	1	97	11	11	0
2~4	108	0	0	0	4	0	0	13		0	82	9	9	0	0	0
4~6	133	0	0	0	6	0	0	19	1	2	101	4	4	0	0	0
6~8	252	1	0	0	21	2	0	42	1	4	176	5	5	0	0	0
8~10	482	0		1	20	11	2	79	0	2	286	81	80	1	0	
10~12	561	1		0	34	11	9	80	0	6	273	147	147	0	0	0
12~14	464	1	1	1	36	7	5	66	1	1	226	119	119	0	0	
14~16	432	1	0	0	46	17	10	75	2	5	180	96	96	0	0	
16~18	365		0		29	5	4	70	1	5	183	68	68	0	0	
18~20	347	1	0	0	20	1	4	73	1	1	213	33	32	0	0	1
20~22	267	0	0	0	6	3	1	47	0	3	185	22	21	0	0	1
22~24	222	0	0	0	3	0	0	35	3	1	157	23	22	0	0	1
計	3,767	5	1	2	225	57	35	624	10	31	2,159	618	614	1	0	3

件数



警 防 編 (救助)

(令和3年1月1日～令和3年12月31日)

救助出動件数 64 件

救 助 人 員 32 人

救助業務の概要

令和3年中における救助出動件数は、64件で前年と比べ39件（約38%）減少している。この内、救助活動を行ったのは30件、救助した人員は32人となっており、昨年と比べるとそれぞれ減少している。

事故種別で見ると、救助出動件数ではその他の事故が30件で全出動件数の47%と最も多く、続いて交通事故28件、機械による事故3件、水難事故2件、風水害等自然災害1件となっている。救助活動を行った30件の内訳としては、その他の事故17件、続いて交通事故11件、水難事故1件、機械による事故1件となっており、その他の事故での救助活動が多い傾向となった。

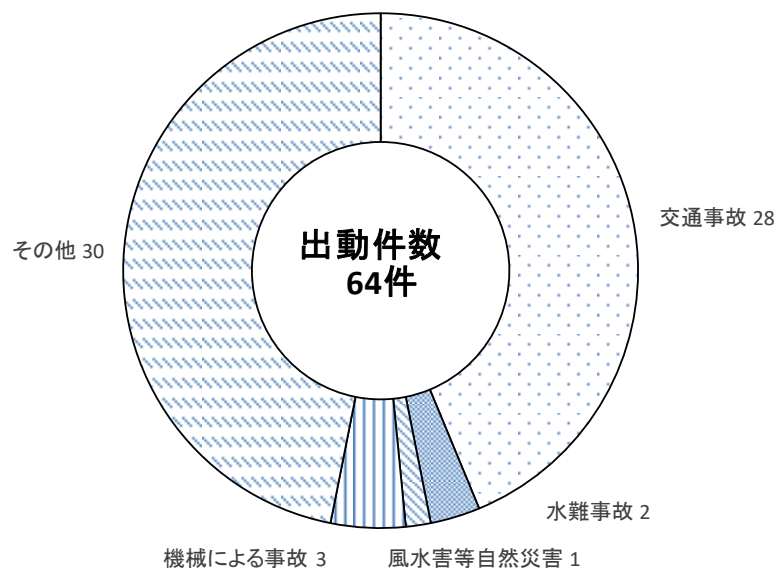


防災ヘリとの合同訓練

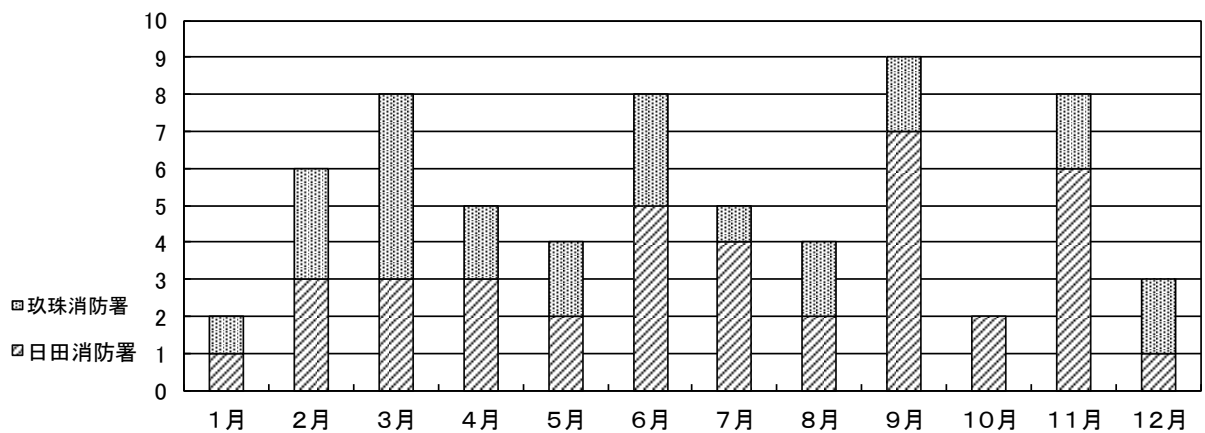
事故種別救助出動及び活動状況

	火 災	交通事故	水難事故	風水害等 自然災害	機械によ る事故	建物等によ る事故	ガス及び 酸欠事故	爆発事故	その他	計
出動件数	0	28	2	1	3	0	0	0	30	64
出動人員	0	231	21	7	24	0	0	0	194	477
活動件数	0	11	1	0	1	0	0	0	17	30
活動人員	0	76	12	0	7	0	0	0	120	215
救助人員	0	14	1	0	1	0	0	0	16	32

事故種別救助出動状況



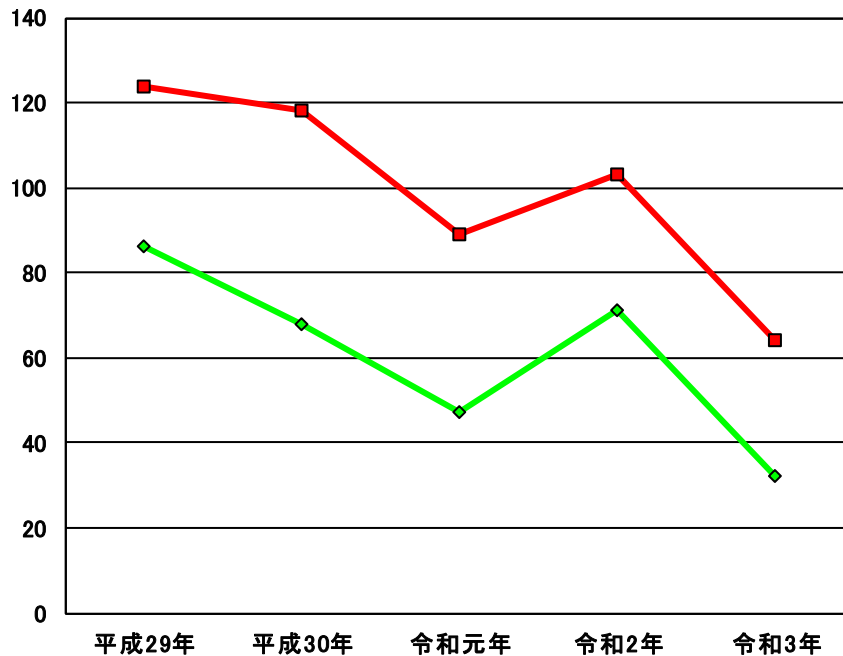
月別及び署別出動件数



	計	1月	2月	3月	4月	5月	6月	7月	8月	9月	10月	11月	12月
出動件数	64	2	6	8	5	4	8	5	4	9	2	8	3
日田消防署	39	1	3	3	3	2	5	4	2	7	2	6	1
玖珠消防署	25	1	3	5	2	2	3	1	2	2		2	2

5か年救助出動件数の推移

■ 出動件数
◆ 救助人員



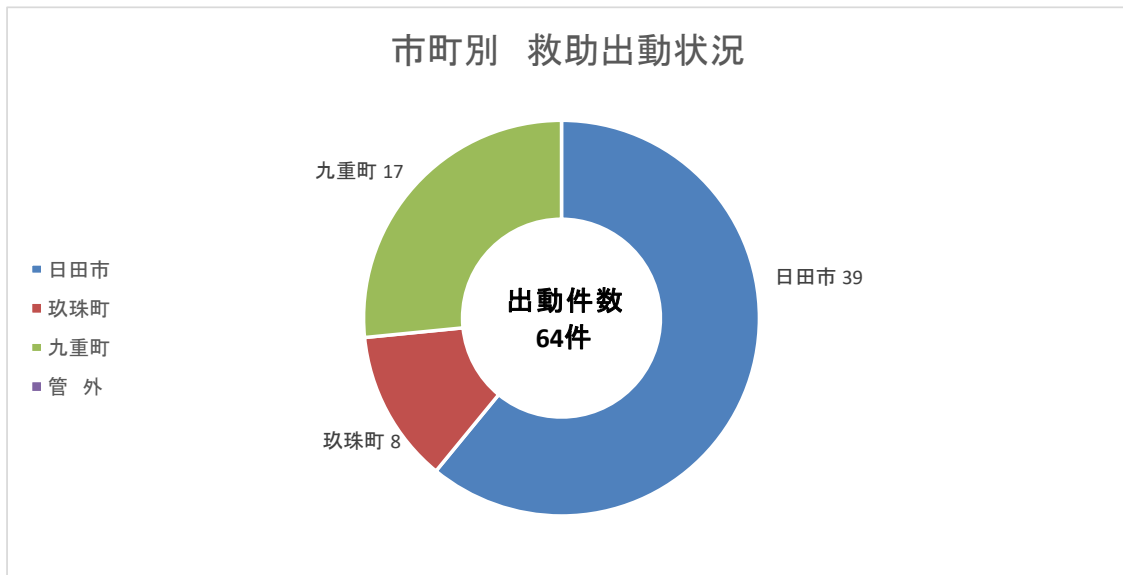
	平成29年	平成30年	令和元年	令和2年	令和3年
出動件数	124	118	89	103	64
救助人員	86	68	47	71	32

事故種別発生場所別出動件数

	火 災	交通事故	水難事故	風水害等 自然災害	機械による 事故	建物等に よる事故	ガス及び 酸欠事故	爆発事故	その他	計
住 居									6	6
その他の屋内										
高速自動車道		3								3
その他の道路		20		1	1				3	25
内 水 面		1	2						5	8
外 水 面										
山 岳									9	9
その他の屋外		4			2				7	13
地 下										
そ の 他										
合 計		28	2	1	3				30	64

市町別出動件数

	火災	交通事故	水難事故	風水害等 自然災害	機械による 事故	建物等による 事故	ガス及び 酸欠事故	爆発事故	その他	計
日田市		16	2		2				19	39
玖珠町		6							2	8
九重町		6		1	1				17	17
管外										
計		28	2	1	3	0	0	0	30	64



防災ヘリコプター要請件数

(令和3年1月1日～令和3年12月31日)				
	火災	救助	捜索	計
日田市		4		4
玖珠町		1		1
九重町		3		3
管轄外				
計		8		8

予 防 編

(令和3年4月1日～令和4年3月31日現在)

防火対象物数 5,173 棟

危険物施設数 373 施設

管内各市町別防火対象物の現況(延べ面積が150㎡以上の棟数)

令和4年3月31日現在

用途区分		市町別	管内				管轄総計
			日田署管内 日田市	玖珠署管内 玖珠町 九重町 計			
1	イ	劇場・映画館、演芸場又は観覧場	5	2		2	7
	ロ	公会堂又は集会場	115	14	14	28	143
2	イ	キャバレー、カフェ、ナイトクラブ等					
	ロ	遊技場又はダンスホール	10	5		5	15
	ハ	性風俗営業店舗等					
	ニ	カラオケボックス等					
3	イ	待合、料理店等					
	ロ	飲食店	142	14	30	44	186
4		百貨店、マーケット、物品販売店舗、展示場	206	50	9	59	265
5	イ	旅館、ホテル、宿泊所等	111	19	128	147	258
	ロ	寄宿舎、下宿、共同住宅	680	122	30	152	832
6	イ	病院、診療所、助産所	63	13	4	17	80
	ロ	自力避難困難者入所福祉施設等	47	10	13	23	70
	ハ	老人福祉施設、児童養護施設等	109	23	9	32	141
	ニ	幼稚園、特別支援学校	8	4	4	8	16
7		小・中・高等学校、大学、各種学校等	138	51	22	73	211
8		図書館、博物館、美術館等	12	1	3	4	16
9	イ	蒸気浴場、熱気浴場等					
	ロ	イ以外の公衆浴場	9	2	6	8	17
10		車両の停車場、船舶、航空機の発着場	2	2	1	3	5
11		神社、寺院、教会等	78	15	7	22	100
12	イ	工場、作業場	602	99	64	163	765
	ロ	映画スタジオ、テレビスタジオ					
13	イ	自動車の車庫、駐車場	43	10	6	16	59
	ロ	航空機の格納庫					
14		倉庫	473	71	56	127	600
15		前各項に該当しない事業所	521	138	78	216	737
16	イ	特定防火対象物が存する複合用途防火対象物	349	62	32	94	443
	ロ	上記以外の複合用途防火対象物	180	11	8	19	199
17		重要文化財等の建造物	8				8
18		延長50m以上のアーケード					
合 計			3,911	738	524	1,262	5,173

中高層建築物数

令和4年3月31日現在

用途区分	階別 合計	3階			4階			5階			6階			7階			8階			9階			10階			11階以上			合計
		521			126			67			11			8			5			2			7			7			
		日田市	玖珠町	九重町	日田市	玖珠町	九重町	日田市	玖珠町	九重町	日田市	玖珠町	九重町	日田市	玖珠町	九重町	日田市	玖珠町	九重町	日田市	玖珠町	九重町	日田市	玖珠町	九重町	日田市	玖珠町	九重町	
1	イ	劇場・映画館、演芸場又は観覧場	4		2																							6	
	ロ	公会堂又は集会場	2	1																								3	
2	イ	キャバレー、カフェ、ナイトクラブ等																											
	ロ	遊技場又はダンスホール																											
	ハ	性風俗営業店舗等																											
3	イ	待合、料理店等																											
	ロ	飲食店	11			3			2																			16	
4		百貨店、マーケット、物品販売店舗、展示場	10	4	1	6	1		1																			23	
5	イ	旅館、ホテル、宿泊所等	9		19	4		11	4	3	2	3		1	2			3		1				3		1		66	
	ロ	寄宿舎、下宿、共同住宅	80	9	12	34	10		34	3		2			2	1		2		1			4		6		200		
6	イ	病院、診療所、助産所	20	2		4	2		2					1														31	
	ロ	自力避難困難者入所福祉施設等	7			3			1																			11	
	ハ	老人福祉施設、児童養護施設等	2																										
6	ニ	幼稚園、特別支援学校				1																						1	
		小・中・高等学校、大学、各種学校等	36	10	6	9	3																					64	
8		図書館、博物館、美術館等																											
9	イ	蒸気浴場、熱気浴場等																											
	ロ	イ以外の公衆浴場	2																									2	
10		車両の停車場、船舶、航空機の発着場			1																							1	
11		神社、寺院、教会等	2																									2	
12	イ	工場、作業場	21	2								1																24	
	ロ	映画スタジオ、テレビスタジオ																											
13	イ	自動車の車庫、駐車場																											
	ロ	航空機の格納庫																											
14		倉庫	6	2																								8	
15		前各項に該当しない事業所	59	10	5	12		1	4	1		1		1														94	
16	イ	特定防火対象物が存する複合用途防火対象物	95	17	2	12	5		6	3		3		1														144	
	ロ	上記以外の複合用途防火対象物	45	3	1	3	2		1																			55	
17		重要文化財等の建造物																											
18		延長50m以上のアーケード																											
19		長屋	1																									1	
合計			412	60	49	91	23	12	54	11	2	10		1	7	1		5		2				7		7		754	

建築確認同意事務処理状況

令和3年度

用途区分		市 町 別	日 田 市	玖 珠 町	九 重 町	合 計
1	イ	劇場・映画館、演芸場又は観覧場				
	ロ	公会堂又は集会場	1			1
2	イ	キャバレー、カフェ、ナイトクラブ等				
	ロ	遊技場又はダンスホール				
	ハ	性風俗営業店舗等				
	ニ	カラオケボックス等				
3	イ	待合、料理店等				
	ロ	飲食店	2			
4		百貨店、マーケット、物品販売店舗、展示場	3			3
5	イ	旅館、ホテル、宿泊所等	2		1	3
	ロ	寄宿舎、下宿、共同住宅	1	3		4
6	イ	病院、診療所、助産所	2	1		3
	ロ	老人短期入所施設、養護老人ホーム、特別養護老人ホーム等	1	1		2
	ハ	老人デイサービスセンター、軽費老人ホーム、老人福祉センター等	2	1		3
	ニ	幼稚園、特別支援学校				
7		小・中・高等学校、大学、各種学校等			2	
8		図書館、博物館、美術館等				
9	イ	蒸気浴場、熱気浴場等				
	ロ	イ以外の公衆浴場				
10		車両の停車場、船舶、航空機の発着場				
11		神社、寺院、教会等	1			1
12	イ	工場、作業場	3	1		4
	ロ	映画スタジオ、テレビスタジオ				
13	イ	自動車の車庫、駐車場	5			5
	ロ	航空機の格納庫				
14		倉庫	5			5
15		前各項に該当しない事業所	6	2	1	9
16	イ	特定防火対象物のうち、その一部が(1)項から(4)項まで(5)項イ、(6)項または(9)項イに掲げる防火対象物の用途に供されているもの				
	ロ	イに掲げる複合用途防火対象物以外の複合用途防火対象物		1		1
併 用 住 宅			1			1
専 用 住 宅			12	1		13
そ の 他			45	3		48
合 計			92	14	4	110

防火訓練実施状況・予防査察実施状況

令和3年度

用途区分			項目	防火訓練状況			予防査察		
			合計	570			47		
			署別	日田消防署	玖珠消防署	合計	日田消防署	玖珠消防署	合計
1	イ	劇場・映画館、演芸場又は観覧場	2	1	3	15			
	ロ	公会堂又は集会場	48	7	55			0	
2	イ	キャバレー、カフェ、ナイトクラブ等							
	ロ	遊技場又はダンスホール	8	2	10	2		2	
	ハ	性風俗営業店舗等							
	ニ	カラオケボックス等							
3	イ	待合、料理店等							
	ロ	飲食店	12		12	1		1	
4		百貨店、マーケット、物品販売店舗、展示場	67	19	86			0	
5	イ	旅館、ホテル、宿泊所等	26	18	44	12	3	15	
	ロ	寄宿舎、下宿、共同住宅	1		1				
6	イ	病院、診療所、助産所	38	3	41	4		1	
	ロ	自力避難困難者入所福祉施設等	42	93	135				
	ハ	老人福祉施設、児童養護施設等	50	13	63				
	ニ	幼稚園、特別支援学校	4		4				
7		小・中・高等学校、大学、各種学校等	20	2	22	9		9	
8		図書館、博物館、美術館等	2	1	3				
9	イ	蒸気浴場、熱気浴場等							
	ロ	イ以外の公衆浴場						1	
10		車両の停車場、船舶、航空機の発着場	2		2				
11		神社、寺院、教会等	2		2				
12	イ	工場、作業場	29	3	32			0	
	ロ	映画スタジオ、テレビスタジオ							
13	イ	自動車の車庫、駐車場				1			
	ロ	航空機の格納庫							
14		倉庫	3		3				
15		前各項に該当しない事業所	18	4	22				
16	イ	特定防火対象物が存する複合用途防火対象物	18	10	28			0	
	ロ	上記以外の複合用途防火対象物			0				
17		重要文化財等の建造物	2		2				
18		延長50m以上のアーケード							
合 計			394	176	570	44	3	29	

外郭団体の状況

令和4年4月1日現在

名 称	会 長 名	会 員 数	結成年月日
日田市危険物安全協会	高 倉 保	56	S42. 4. 1
玖珠郡危険物安全協会	神 田 文 男	38	S43. 4. 1
日田玖珠広域圏少年女性防火委員会	岩 里 安 徳	27	S62.11. 1
日田市旅館ホテル防火管理協議会	諫 山 吉 晴	8	S63. 4. 1
玖珠郡旅館ホテル防火管理協議会	池 部 俊 慈	12	H 2. 4. 1
九重旅館ホテル防火管理協議会	甲 斐 文 徳	23	H 6. 4. 1

防火対象物定期点検報告及び特例認定状況

令和3年度

用途区分			項目	点検を要する対象物		点検報告件数		点検基準適合件数		特例認定申請件数		令和4年3月31日現在	
				(特例認定含む)								特例認定件数	
			合計	123		45		25		20		51	
			署別	日田消防署	玖珠消防署	日田消防署	玖珠消防署	日田消防署	玖珠消防署	日田消防署	玖珠消防署	日田消防署	玖珠消防署
1	イ	劇場・映画館、演芸場又は観覧場	5	1		1		1				2	
	ロ	公会堂又は集会場	33	9	3	3	1		13			17	1
2	イ	キャバレー、カフェ、ナイトクラブ等											
	ロ	遊技場又はダンスホール	4	2	3	1	1					1	
	ハ	性風俗営業店舗等											
	ニ	カラオケボックス等											
3	イ	待合、料理店等											
	ロ	飲食店	3										
4		百貨店、マーケット、物品販売店舗、展示場	23	7	21		14	4					3
5	イ	旅館、ホテル、宿泊所等	11	6	2		1	1	5			11	4
6	イ	病院、診療所、助産所	6		1	6			1			5	
	ロ	自力避難困難者入所福祉施設等				2							
	ハ	老人福祉施設、児童養護施設等											
	ニ	幼稚園、特別支援学校											
9	イ	蒸気浴場、熱気浴場等											
16	イ	特定防火対象物が存する複合用途防火対象物	8	5	1	1	1	1	1			4	3
合 計			93	30	31	14	18	7	20	0		40	11

防火クラブ現況

R4.4 現在

幼年消防クラブ 日田地区

	名 称	人数
1	認定こども園 日田ルーテルこども園幼年消防クラブ	120
2	認定こども園 緑ヶ丘第二幼稚園幼年消防クラブ	132
3	すばるこども園幼年消防クラブ	95
4	三芳昭和園幼年消防クラブ	84
5	白毫こども園幼年消防クラブ	12
6	認定こども園 カトリック日田幼稚園幼年消防クラブ	65
7	認定三芳幼稚園幼年消防クラブ	160
8	社会福祉法人 法輪学園 こども園るんびにい幼年消防クラブ	29
9	社会福祉法人 みそら会 丸の内こども園幼年消防クラブ	98
10	日田市立高瀬こども園幼年消防クラブ	54
11	日田市立光岡こども園幼年消防クラブ	15
12	さかえ保育園幼年消防クラブ	64
13	五馬保育園幼年消防クラブ	8
14	日田市立おおやまこども園幼年消防クラブ	36
15	日田市立まえつえ保育園幼年消防クラブ	7
16	日田市立なかつえ保育園幼年消防クラブ	5
17	日田市立すぎっ子こども園幼年消防クラブ	4

幼年消防クラブ 玖珠地区

	名 称	人数
1	杉ノ子こども園幼年消防クラブ	36
2	くるみ夢愛児園幼年消防クラブ	42
3	くすのきこども園幼年消防クラブ	61
4	たかすこども園幼年消防クラブ	77
5	くるみの森愛児園幼年消防クラブ	56
6	ここのえみつばこども園幼年消防クラブ	163
7	ここのえ飯田こども園幼年消防クラブ	18

少年消防クラブ

	名 称	人数
1	高瀬少年消防クラブ	9
2	南山田少年消防クラブ	8

女性防火クラブ

	名 称	人数
1	日田ルーテルこども園女性防火クラブ	120

	団体数合計	クラブ員合計
幼年消防クラブ	24団体	1,441人
少年消防クラブ	2団体	17人
女性防火クラブ	1団体	120人
合 計	27団体	1,578人

予防関係各種届出状況

令和3年度

届出種別	日田消防署	玖珠消防署	合計
防火対象物使用開始届	46	16	62
消防計画作成(変更)届	116	27	143
防火管理者選任(解任)届	98	23	121
消防用設備等点検結果報告書	635	216	851
訓練通知書	415	179	594
発電設備設置届	13	4	17
変電設備設置届	14	7	21
蓄電池設備設置届	13	10	23
炉・かまど・ボイラー設置届	21	1	22
乾燥設備設置届	8		8
催物開催届			
禁止行為の解除承認申請書	15	8	23
露店等の開設届	20	1	21
合計	1,414	492	1,906

危険物関係事務処理状況

令和3年度

種別	署別 件数	設置	変更	完成	完成	変更	設置	使用	譲渡	廃止	災害	保安	仮使	予防	仮貯	少量	圧縮	
		許可	申請	検査	検査	補修	等	休止	引渡	止	発生	監督	用承	規認	蔵扱	危険	アセチ	
		申請	申請	申請	申請	届	届	届	届	届	届	届	届	届	届	届	届	届
日田消防署	197	5	12	17		37	28	1	27	4		27	10	5		23	1	
玖珠消防署	116		3	3		9	3		12	4	1	17	1	3	2	56	2	
計	313	5	15	20	0	46	31	1	39	8	1	44	11	8	2	79	3	

形態別危険物事務処理状況

令和3年度

区分	製造所の別	合計	製造所	貯蔵所							取扱所			仮貯蔵・仮取扱
				屋内貯蔵所	屋外タンク	屋内タンク	地下タンク	簡易タンク	移動タンク	屋外貯蔵所	給油取扱所	販売取扱所	一般取扱所	
				設置許可	日田消防署	5							2	
	玖珠消防署													
設置完成検査	日田消防署	5							2	1	2			
	玖珠消防署													
変更許可	日田消防署	12				1			1		7		3	
	玖珠消防署	3									2		1	
変更完成検査	日田消防署	12				1			1		7		3	
	玖珠消防署	3									2		1	
水圧検査 水張検査	日田消防署													
	玖珠消防署													
仮使用承認	日田消防署	10				1					6		3	
	玖珠消防署	1									1			
計	日田消防署	件数	44			3			6	2	24		9	
	玖珠消防署	件数	7								5		2	2
合計	件数	51				3			6	2	29		11	2

数量別危険物施設設置状況(完成検査済証交付施設)

令和4年3月31日現在

数量別	種別	合計	製造所	貯蔵所							取扱所				
				計	屋内貯蔵所	屋外タンク	屋内タンク	地下タンク	簡易タンク	移動タンク	屋外貯蔵所	計	給油取扱所	販売取扱所	一般取扱所
合計	計	373		202	19	49	4	64		61	5	171	99	1	71
	日田消防署	250		140	9	28	3	47		50	3	110	64	1	45
	玖珠消防署	123		62	10	21	1	17		11	2	61	35		26
5倍以下		136		101	7	9	3	35		44	3	35	4	1	30
5倍を超え～10倍以下		72		42	4	17	1	19		1		30	13		17
10倍を超え～50倍以下		85		38	3	19		8		7	1	47	33		14
50倍を超え～100倍以下		26		10	1	1		1		7		16	12		4
100倍を超え～150倍以下		25		6	2	1		1		2		19	16		3
150倍を超え～200倍以下		9		2		2						7	6		1
200倍を超え～1,000倍以下		18		1	1							17	15		2
1,000倍を超えるもの		2		2	1						1				

火薬類関係事務処理状況

令和3年度

種 別	譲受・消費	譲 渡	煙火消費	廃 棄	合 計
件 数	6		5		11

市町別火薬類関係事務処理状況

令和3年度

種 別 市町別	譲受・消費	譲 渡	煙火消費	廃 棄	小 計
日 田 市	6		2		8
玖 珠 町			1		1
九 重 町			2		2
合 計	6		5		11

消 防 団 編

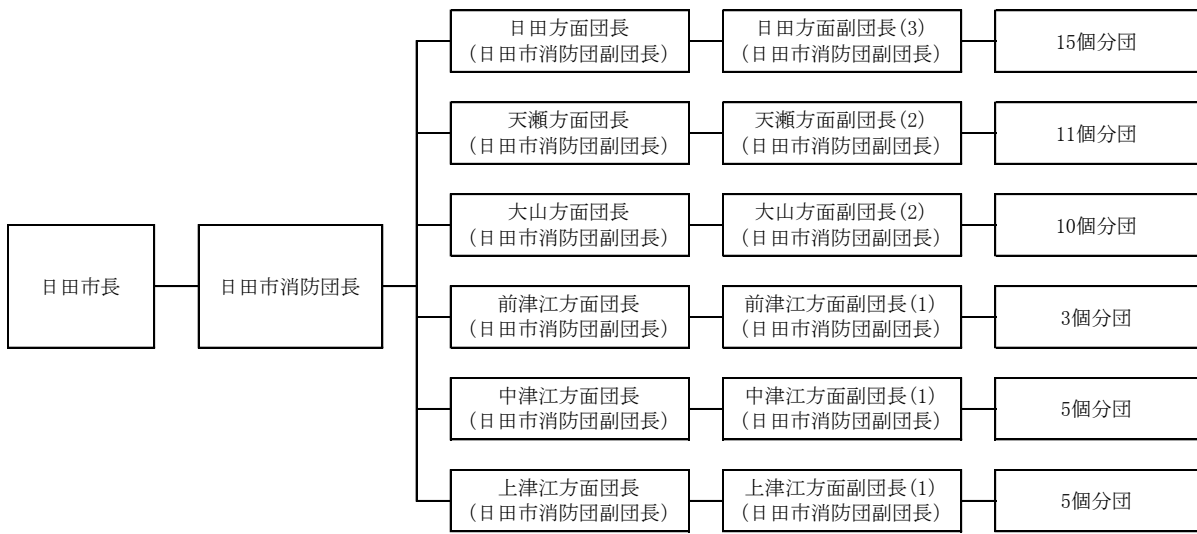
(令和4年4月1日現在)

管内消防団組織数 3消防団65分団

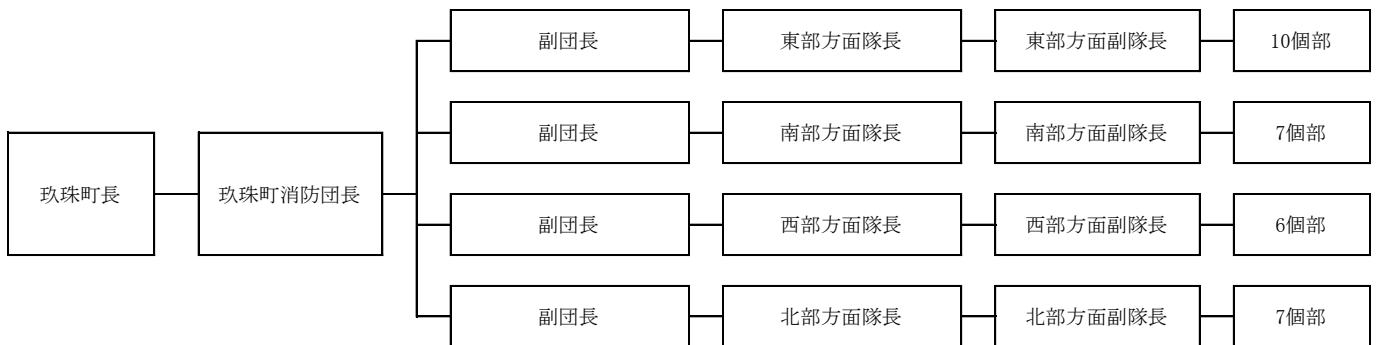
団員数 1,590人

日田玖珠広域消防組合の構成市町（1市2町）毎に消防団本部が置かれている。
現在3消防団、65分団、団員1,590人で組織され、消防ポンプ自動車31台、水槽付ポンプ自動車5台、積載車78台、小型動力ポンプ127台を配備し、地域の災害対応をはじめ、消防力・防災力の向上及び地域に密着した活動を通じて地域コミュニティの活性化に大きな役割を果たしています。

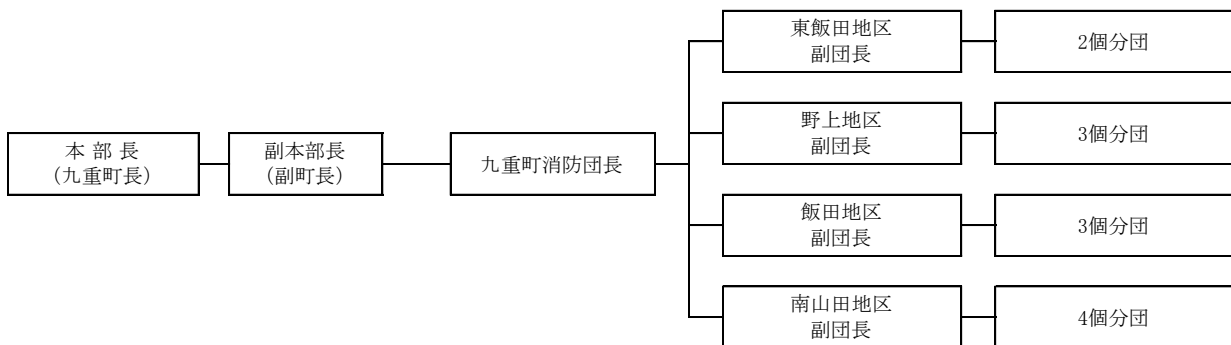
日田市消防団組織図



玖珠町消防団組織図



九重町消防団組織図



管内の消防団員数

令和4年4月1日現在

	分団数	定員	実員	男性実員	女性実員
日田市消防団	49	1,218	880	868	12
玖珠町消防団	4	506	380	378	2
九重町消防団	12	360	330	325	5
合計	65	2,084	1,590	1,571	19

管内の消防車両等の現有状況

	合計	水槽付消防 ポンプ自動車	消防ポンプ 自動車	小型動力 ポンプ積載車	小型動力 ポンプ	消防団本部住所	電話番号
日田市	134	2	21	31	80	日田市田島二丁目6-1	(0973)23-3111
玖珠町	59	1	4	27	27	玖珠郡玖珠町大字帆足268-5	(0973)72-1111
九重町	48	2	6	20	20	玖珠郡九重町大字後野上8-1	(0973)76-3801
合計	241	5	31	78	127		

火事と救急は119番

<令和4年刊行>

日田玖珠広域消防組合消防本部

〒 877-0081

住 所 大分県日田市大字渡里111番地1

TEL 0973-24-2204

FAX (事務室) 0973-28-8119